



外来移民
如何，何处，何时

文化融合运用手册



Ministero della
Solidarietà Sociale



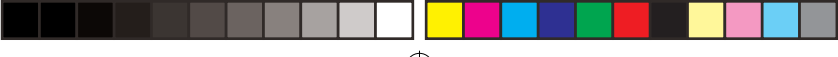


外来移民咨询手册：何处，如何，何时 是由社会团结部 - 移民服务总局 与以下有关单位的鼎力合作为促使政策实施：



翻译工作是由执行方案的机关团体、临时组成的事业活动协会所负责；社会团结部 - 移民服务总局 对于译文有可能不符合原文的差异处不予负责。





欢迎你到 意大利!

如果在意大利生活得好并与意大利人的生活文化有所融合，认识意大利的社会的法规与生活习俗具有重要性。

这本指南无论对正准备来意大利还是想了解如何可以来意大利的人，或已生活在意大利境内的人而书写的。另外，不管是意籍或外籍雇主，也可从中找到帮助雇员融入主流社会的引导。

这本手册可以帮助解决移民日常生活的难题：从工作合同到子女的学校登记注册、从驾照的签发到如何申请银行的活期款帐户等等。

该手册由意大利社会团结部策划推动，是一本简要的、实用的、内容详尽的、以八种语言书写的工具手册。

希望你能从中受益!







索引

意大利共和国宪法	7
入境	19
边境	21
签证	21
居留	29
居留许可	31
长期居留	36
意大利国籍	39
申根地区	40
工作	41
在意大利工作	43
受雇性工作	43
自雇/自业性工作	48
进入意大利的劳动市场	50
劳动关系的建立与结束	58
就业服务机构	61
社会保障和保险体系	65
全国社会保障局 和全国工伤事故保险局	67
社会保障和保险体系 (INPS)	68
保险体系 (INAIL)	72
户籍登记	81
一般信息	83
有关户籍登记的一些疑问	85
户籍登记服务	87
住宿	93
外国人为了居留在意大利需要有一确保住处	95
房屋出租	96
购置房产	97
招待中心	99





卫生保健	103
在全国卫生保健局登记 (SSN)	105
医疗证	107
全国卫生保健局的服务	108
临时出现的外国人 (STP)	113
教育	115
接受教育与职培的权利与义务	117
托儿所	117
幼儿园	118
第一期段	118
第二期段	119
大学	121
高级科技专业教育培训	123
学习文凭的承认	124
一些专业文凭的承认	125
收入声明	127
一般信息	129
受雇劳动收入统一证明(CUD)	129
730表格	130
统一表格 “Modello Unico”	132
“770”表格	133
Red, ICI, ISEE	134
银行	137
银行的服务	139
其他服务	143
简介	145
税务号	145
驾驶车辆和汽车	146
联合结社	151
联合结社的自由	153
创立社团、协会	153
社团、协会的一些形式	156





意大利共和国宪法



外来移民 如何，何处，何时

7





基本原则

第一条.

意大利是以劳动为基础的民主共和国。
主权属于人民，人民在宪法规定的形式和范围内行使主权。

第二条

共和国无论对个人还是对以社会团体形式表现其个性的人，均承认并保障其不可侵犯的人权，并要求其履行政治、经济和社会团结方面的不可违背的义务。

第三条

所有公民不问其性别、种族、语言、宗教、政见、个人经济和社会状况如何，均具有同等的社会尊严，在法律面前人人平等。

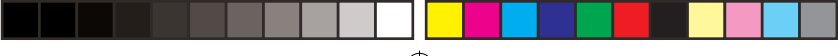
第四条

共和国承认所有公民均享有劳动权，并促进创造切实实现此项权利的条件。
每个公民均有义务根据自己的可能和自己的选择，从事一项能够促进社会的物质和精神进步的活动或职责。

第五条

统一并不可分割的共和国，承认并鼓励地方自治；在国家的各项公职方面实行最广泛的行政分权；并使其立法原则与方法适应地方自治和分权的要求。





第六条

共和国以专项法规保护各少数民族。

第七条

国家和天主教会各行其政，各自独立自主。

第八条

所有宗教信仰在法律面前平等地享有自由。
天主教以外的各种宗教，只要不违反意大利的法规，均有按其教规建立组织的权利。

第九条

共和国促进文化、科学研究和技术的发展。
共和国保护国家的风景名胜、历史和艺术遗产。

第十条

意大利的法律制度符合公认的国际法规范。
外国人的法律地位由符合国际法规和国际条约的法律来规定。
在其本国不能切实行使意大利宪法所保障的民主自由权的外国人，有权根据法律规定在意大利共和国境内避难。
外国政治犯不容许引渡。

第十一条

意大利抵制作为侵犯他国人民自由和解决国际争端手段的战





争；同意 在同其他国家主权平等的条件下，为建立和平及各国间的正义的秩序而对主权作必要的限制；推动建立和支持以此为目的的国际组织。

第十二条

共和国的国旗是意大利的三色旗：由等同宽度的绿、白、红三条纵向色条组成的旗帜。

第一章 公民的权利和义务

第一节 公民关系

第十三条

个人的人身自由不可侵犯。
除非根据司法当局的说明理由的命令并仅在法律所规定的场合和法定的程序，不得以任何形式对个人进行拘禁、检查或搜身，也不得对人身自由进行任何限制。

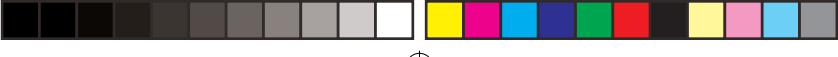
第十四条

住宅不得侵犯。

第十五条

通信和其他各种形式的沟通的自由和保密不得侵犯。
只有在根据司法当局的说明原因的命令并遵守法律规定的保障的情况下才可加以限制。





第十六条

除非负有法律义务，每个公民可自由出入共和国领土。

第十七条

公民拥有不携带武器和平地举行集会的权利。

第十八条

公民享有不经批准自由结社的权利，但其目的不得是刑法禁止个人结社所达到的目的。

秘密社团和通过军事性组织寻求政治目的组织、包括间接寻求政治目的的组织，一律予以禁止。

第十九条

所有公民均有权以任何形式——个人的或团体的——自由地信奉其宗教，有权进行宗教宣传以及在私下或公开进行其宗教祭礼活动，只要这些活动不属于违背良好风俗习惯的活动。

第二十条

社团或机构的宗教特点和宗教目的或祭礼活动的目的不得成为采取特别司法限制的根据，也不得因其建立、司法资格和任何活动形式而征收特别捐税。

第二十一条

所有公民均有权以口头、书面和其他各种传播手段自由地表





达其思想。
出版无需得到批准或接受审查。

第二十二條

任何人不得因政治原因被剥夺其个人法律资格、国籍和姓名。

第二十三條

不根据法律不得征收任何个人税或财产税。

第二十四條

所有的人都可以采取法律诉讼行动来保护自己的权利和合法利益。

在任何一级诉讼中和任何情况下，辩护是不可侵犯的权利。应通过特别法规确保经济不富裕的公民拥有在任何司法程序中能够行动并进行辩护的手段。

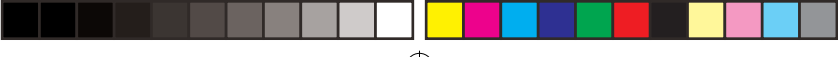
第二十五條

任何人不得被剥夺法律确定的正式法官所给予的指导。除非根据犯罪前业已生效的法律，任何人不得被惩处。如果不是法律规定的情况，任何人不得被采取保安措施。

第二十六條

只有在国际公约明确规定的情况下方可容许引渡公民。在任何情况下政治犯均不得许可引渡。





第二十七条

刑事责任由个人承担。
被告在最后定罪前不得被视为有罪。
除战时军法所规定的情况外，不准采用死刑。

第二十八条

根据刑事法律、民事法律和行政法律，国家和公共机构的官员和职员直接对侵犯权利之行为负责。在此种情况下，国家和公共机构也得负民事责任。

第二节 社会伦理关系

第二十九条

共和国承认在婚姻基础上的自然结合的家庭的各项权利。
婚姻应以夫妻双方在道义上和法律上的平等为基础，并应遵守法律规定的各种限制，以保证家庭的稳固。

第三十条

父母有对子女进行抚养、教导和教育的义务和权利，包括非婚生子女。
在父母无力履行其义务的情况下，法律采取措施直至解除其义务。

第三十一条

共和国以经济措施和其他措施帮助建立家庭和相关义务的履





行，特别要对多子女家庭给予特殊照顾。
共和国促进建立必要的机构以保护母亲、儿童和少年。

第三十二条

共和国将健康作为个人的基本权利和集体利益予以保护，并确保对贫困者进行免费治疗。

第三十三条

艺术与科学是自由的，其教育也是自由的。
共和国颁布有关教育的一般法规，并设立各类各级国立学校。

第三十四条

学校对所有人开放。
至少为期8年的初级教育为义务免费教育。
有能力以及有长处的人即使无力就学，也有权受到最高等级的教育。

第三节 经济关系

第三十五条

共和国保护一切形式的劳动和劳动的实施。

第三十六条

劳动者有权获得与其劳动的数量和质量相符的报酬，在任何





情况下劳动者获取的劳动报酬均应足以保证其自身及其家庭自由而尊严地生活。

第三十七条

劳动妇女享有与男劳动者相同的权利，并与男劳动者同工同酬。劳动条件应使劳动妇女能履行其基本的家庭职责，应保证母亲和幼童能够得到应有的特别保护。
法律规定从事有报酬的劳动的最低年龄。
共和国制定专门法规保护未成年人的劳动，并保障相同的劳动取得相同报酬的权利。

第三十八条

每个丧失劳动能力和失去必需的生活资料的公民有权得到社会的扶持和帮助。
劳动者在遇到工伤、罹患疾病、残废和年老以及被迫失业的情况下有权得到并确保与其生活需要相符的生活手段。
肢障人和未成年人有权接受教育和职业培训。
本条所规定的各项任务由国家设立或资助的机构和团体完成。
私人慈善事业可自由举办。

第三十九条

组织工会是自由的。

第四十条

罢工权应在规定此项权利的各项法律的范围內行使。





第四十一条

从事私营经济活动是自由的。

第四十二条

所有权是公有的或私有的。经济财富属于国家、团体或私人。私有财产得到法律的承认和保护，为确保私有财产的社会职能并使其为人人可享有，法律规定私有财产获得的方式、享有的方式及其限制。

在规定的情况下，私有财产可以为了公共利益而被有偿征用。法律规定关于合法继承、以遗嘱继承和国家在遗产方面的权利的规则和限制。

第四十三条

为了公共利益，法律可预先为国家、公共机构或劳动者团体或用户保留一定的企业或企业部门，或通过有偿征用的方式转让这些企业，但这些企业或企业部门应属于基本的公共服务业或属于能源或属于专卖部门，并对公共利益具有突出的重要性。

第四十四条

为了合理地利用土地并建立公平的社会关系，法律对土地私有权确定一些义务和约束，在不同的大区和不同的农业地区规定不同的数量限制，鼓励并强制对土地进行土壤改良，改革大庄园，重组生产单位；帮助中小土地所有者。

法律规定各种有利于山区发展的措施。





第四十五条

共和国承认不以私人投机为目的的互助性合作社。法律以最恰当的措施鼓励和支持合作社的发展，以适当的监督保证合作社的性质和目的。

法律规定对手工业的保护和手工业发展。

第四十六条

为了提高劳动者的经济和社会地位使之适合生产的需要，共和国承认劳动者在法律规定的方式和范围内参加企业管理的权利。

第四十七条

共和国鼓励并保护各种形式的储蓄；指导、协调和监督信贷业务的开展。

共和国支持人民把储蓄转化为房产、直耕地地产以及对国家大企业生产活动的直接和间接的股份投资。

第四节 政治关系

第四十八条

凡达到成人年龄的公民，无论男女均成为选民。

投票是个人的、平等的、自由的和秘密的。参加投票是公民的义务。





第四十九条

所有公民均有权自由组织政党，以共同民主地决定国家的政策。

第五十条

为要求采取立法措施或表示某些共同的利益，所有公民均有权向议会递交请愿书。

第五十一条

所有公民不分男女均可在平等的条件下根据法定的要求在公共机构内任职以及担当当选职务。为此共和国以专门措施促进男女平等。

在公共机构内任职以及担当当选职务方面，法律将意大利人与不属于共和国的公民同等看待。

担当当选职务的人有权用足够的时间来履行其职责，同时有权保留自己的工作岗位。

第五十二条

保卫祖国是公民的神圣义务。

第五十三条

所有的人均应根据其纳税能力负担公共开支。

第五十四条

所有的公民均有义务忠于共和国并遵守共和国宪法和各项法律。





入境 入境







边境

在边境会发生什么事？

外国人在意大利边界要接受关税、现金和健康检查。通过这些检查后，边境当局在护照上加盖入境章，上有过境日期和地点。

什么人会被拒绝入境？

不符合进入意大利边界条件的外国人将被警察拒绝；没有经过边境检查在入境时或入境后不久被查到的外国人、因急救需要获准暂时入境的外国人将被拒绝并押送出境。

什么人不能在边界被拒绝入境？

如下外国人尽管没有证件也不符合进入意大利的条件，将不能被拒绝入境：

- 寻求政治庇护；
- 拥有难民身份；
- 18岁以下未成年青少年；选择跟随被驱逐出境的父方/母方或法定委托人的情况除外
- 因人道原因暂时享受保护的人。

签证

入境签证是什么？

签证是一种由领事馆或外交领事代表签发的许可，允许外国人进入申根区域或意大利领域，通常直接签在护照上或另一有效证件上。

什么人必须持有签证？

所有被认为是外国人的人：





- 非欧盟国家的公民
- 无国籍者或没有祖国者

什么人没有必要办签证？

所有不被认为是外国人的公民可以不需有护照或签证而进入意大利：

- 欧盟和欧洲经济空间国家的所有公民：奥地利、比利时、塞浦路斯、丹麦、爱沙尼亚、
- 芬兰、法国、德国、希腊、爱尔兰、冰岛、意大利、拉托维亚、立陶宛、列支敦士登、卢森堡、马耳他、挪威、荷兰、波兰、捷克共和国、葡萄牙、联合王国、斯洛伐克、
- 斯洛文尼亚、西班牙、瑞典和匈牙利；
- 除护照外，持有意大利在有效期之内的居留许可或者长期居留的外国人；圣马力诺、梵蒂冈和瑞士的公民；下列国家的公民：安道尔、阿根廷、澳大利亚、玻利维亚、巴西、文莱、保加利亚、加拿大、智利、韩国、哥斯达黎加、克罗地亚、萨尔瓦多、日本、危地马拉、洪都拉斯、以色列、马来西亚、墨西哥、摩纳哥、尼加拉瓜、新西兰、巴拿马、巴拉圭、罗马尼亚、新加坡、美国、乌拉圭、委内瑞拉，但只限于因旅游、公务活动、商务活动、应邀参加体育比赛而短期居留者（最长90天）。

注意：如长时间居留(超过90天), 所有的外国人都必须有签证。

什么人不能得到签证？

已经被意大利或者任何一个欧盟国家驱逐的外国人、或者根据国际协议被认为对意大利和其他欧盟国家的公共秩序和安全构成危险的外国人。

因什么原因可以申请签证？

领养、商务活动、医疗、外交原因、家人随行、体育比赛、





被邀请、工作(受雇、季节性、自雇)、公务活动、宗教原因、再入境、居住、家庭团聚、学习、过境、旅游。

为得到签证必须做什么？

必须到你所住国的意大利领事馆或大使馆申请。申请中你必须写明：

- 你个人和你的家属的资料（姓名、出生日期、固定居住地点、国籍）
- 你的护照或其他有效文件上的数据资料
- 旅行原因
- 要搭乘的交通工具
- 将停留的住宿地点
- 旅途与停留期间的经济来源

注意：如果你的声明是虚假的或者呈递虚假文件，你将受到刑事处罚，你的申请将被拒绝

得到签证需要多长时间？

签证可以在递交申请之日起90天内发放或拒绝，但因受雇性工作原因申请所需的时间是 30 天，自雇性工作原因申请的所需时间是120天。

哪些是申请各类型签证所需准备的文件？

为申请各类型签证而提出的书面申请与所需具备的文件，均列举在www.esteri.it/visti中，其中还包括一份标准书面申请表格。

什么情况需要再入境签证？

再入境签证因下列情况由你居住国的意大利外交代表机构或领事馆发放：

- 当你拥有一份文件，即居留许可或长期居留，过期后尚未超过





- 60天，你必须呈递这份过期足够维持生计的经济来源文件；
- 如果因丢失或被盗拿不出居留文件，你必须呈递申报丢失或被盗的声明文件。

为得到旅游签证必须具备什么条件？

- 证明你具有承担费用的经济周转方式（信用证、银行担保、保险等）
- 往返机票或定座证明
- 证明你有住宿地的文件（旅馆定单、客居处主人同意居住的声明等）
- 一个意大利公民或一个合法居住在意大利的外国人，愿意负责你在意大利期间食宿开支 的邀请声明

为得到学习签证必须具备什么条件？

- 申请表及一张最近个人照片
- 签证到期后至少还有90天有效效期的护照，以及含有户籍身份资料页面的复印本
- 年龄超过14岁（如是14到17岁未成年者，需要有父母双方或者法定监护人出示经翻译、认证的同意书）
- 如是学习或专业培训，需要拥有学习课程或参加文化活动的注册登记证明
- 足够维持生计的经济来源
- 健康保险单
- 已准备好的住宿地
- 来回机票（如是申根签证：请见另外），或者只有来程机票加上有经济能力回国的证明（如是多国签证，请见另外）
- 经济方面尚依靠父母负担的学生，须提出父母工作收入水平的有关资料证明及父母通讯处
- 领事权费用





什么人可被签发学习签证？

学习签证可签发给将前往被正式承认或法定合格对外国人推展文化或研究活动的大学或学院，参加大学课程、教学指导课程或专业培训课程的外国人。

在何处可申请签证？

本人得亲自到原住国或居住地所在的外交领事代表处申请，如居住地在国外，需出示当地的有效居留证明。

拥有学习签证，我如何在意大利合法居留？

学习签证学习签证有两种：

- 申根国签证：是短期的，在一个学期内，且不超过90天。必须在入境的8天之内在出入境管理局或者省级警察局声明你已经入境。
- 国家签证：是长期的，超过于90天的一个不确定的时间。也同样必须在入境之后的8天内去具有资格的警察局声明你已经入境。

如不懂意大利文，我可以取得学习签证吗？

不能。总之，至少需要对意大利文有一些初步认识。通常在意大利外交领事代表处透过口试核审。

我可以将我的学习居留许可转换为工作居留许可吗？

可以，只要你能进入为外国人规定的“入境移民限额”的名额范围内。

为得到就医签证必须具备什么条件？

- 选定的医院的声明，并说明是哪类治疗
- 治疗开始的日期、多长时间和和大约费用
- 医院说明已交纳至少30%费用的声明





- 足够支付剩余费用的经济来源
- 旅游的车票或机票
- 基于人道因素取得的治疗许可：由卫生部或大区专门机构发放。

为得到”宗教原因”的签证必须具备什么条件？

参加宗教活动或行使宗教、牧师或教士职责的人可以得到这种签证。

要求的条件是：

- 证明宗教身份的文件
- 有关参加活动宗教具有特色的担保文件
- 旅游的车票或机票
- 经济来源，如果费用由一宗教机构承担，需要这机构的声明。

为得到”工作原因”的签证必须具备什么条件？

这要看是哪一类工作，在意大利，工作关系可以分为两类：

- 有限期、无限期或季节性的受雇性质工作；
- 自雇性质工作。

为得到”家庭团聚原因”的签证，必须具备什么条件？

需要有一位具有合法居留许可的家人前往统一窗口 (Sportello Unico) 递送“许可”(nulla osta) 申请，并说明具有以下证明：

- 有足够的经济支持，持有收入证明
- 住房证明，可以去市政府的户籍管理部门请其出具你的住房条件证明，或者到当地的具有资格的 A. S. L 机构请其出具你的住所的健康卫生条件证明。

如一外国人已身在意大利，可替哪些家属申请签证？

- 合法配偶
- 须抚养的未成年子女：包括配偶的、非婚生的、非配偶的或





法律上已离异配偶的未成年子女，只要尚在世的父或母一方也同意

- 须负担的已成年子女：因为身体健康原因(完全残疾)，而不能工作维持生计
- 须赡养的父母：他们在原住国或来自国没有其他子女；或者年龄已超过65岁，其他子女因严重健康问题(有文件可证明)，不能尽供养之职

家庭团聚需要准备哪些文件？

- 家庭团聚无阻碍的申请
- 护照复印件和原件
- 居留许可的复印件和原件
- 欲来团聚家属的护照复印件和原件
- 雇主的声明，特别指出工作从属关系的类别和每月工资
- 雇主身份证复印件
- 租房合同原件，或者公证人出具的住房公证书如与雇主同住，雇主得声明对雇员家属无限期招待的意愿
- 如是配偶团聚，必须具备由当地意大利领事外交代表处翻译为意大利文的结婚证书(请看第66页，合法化和认证)
- 由当地意大利领事外交代表处翻译为意大利文的子女出生登记单. 如果父或母一方在国外，需出示同意子女出国声明
- 家庭状况证明
- 合适的住处，要有市政府或当地卫生保健机构 (A. S. L.) 签发的住房卫生合格证明，如果有年龄低于14周岁的孩子同父母在一起生活，那么也需要为孩子提供合格的住房并出具相关证明。
- 一年收入，不应低于法律规定的衡量标准。







居留 居留







居留许可

什么是居留许可？

是警察局长授予外国人居留在意大利领土内权利的一种许可。给予的有效期限长短可以是多样性的。

何时何地可以申请？

申请居留许可是强制义务性的，必须在进入意大利领土或任何一个申根国领土后的8个工作日以内申请。（如果入境者所持签证为参观访问，商务，旅行，或者短期留学，只需前往出入境管理机构或警察局要求出具一份声明就可以了）

- 请到辖区内的特有窗口(Sportello Unico)：如拥有有限期、无限期和季节性的受雇性质工作居留合同；以及想把居留转换成有限期、无限期或季节性的受雇性质工作、家庭团聚因素的情况
- 其他情况请到省警察局申请

为得到居留许可需要准备哪些文件？

需要出示你的护照和入境签证。将发给你一张表格，上面需要填写你的户籍资料、可能同行的未成年子女户籍资料、居留的原因和地点。同申请一起缴交4张证件用照片。所有这些文件警察局将保留一份，另一份当作收据给你，上面应具有：申请的警察局办公室公章、负责官员的签字、申请递交的日期和取居留许可的日期。

注意：外国人申请居留许可，将被要求采取指纹留做存档。

居留许可的期限是多久？

取决于申请的原因

-工作原因：

这种居留许可的有效期限，规定在由意籍雇主或一合法居留





意境的外国人与外国劳动者之间签署的居留合同内。总之不应超过：

- 总效期9个月，如有一份或多份季节工合同
- 一年，如是受雇有限期工合同
- 两年，如是受雇无限期工合同
- 两年，如是自雇性质工作

-其他原因：

居留许可的有效期限与入境签证确定的期限相同，总之不应超过：

- 一年，依据所需学习课程的长度；如是多年学习课程，居留许可可以一年一年地更新
- 3个月，因访问、商务和旅游
- 与承认批准所需程序的时间相同：
- 获得国籍
- 无国籍身份
- 政治避难
- 移民到另一个国家。
- 其他情况依据程序所需时间(要有文件可证明)

注意：如果证明你为从事季节性工作已连续两年来过意大利，假定是重复相同的工作，你的雇主可以替你申请最长长达三年的工作许可；如此除了之前已利用的两年效期外还另有一年的停留许可。第一次签证后接下来的延签事先须由雇主转发给雇工当事人一份季节工的居留合同提案，雇工把此提案递交给领事当局核签；另一份复印件则须递送给雇主辖区内的特有窗口(Sportello Unico)。如果是家庭团聚因素和自雇性工作，居留许可的有效期限不能超过两年。

如何更新我的居留许可？

必须向你所在省的警察局长提出更新申请，遵循以下期限：

- 居留到期90天以前提出，如果你有无限期受雇性就业劳动合同
- 居留到期60天以前提出，如果你有有限期受雇性就业劳动合同





- 居留到期30天以前提出，如是其他情况

更新的居留许可为多长时间？

更新后的居留许可有效时间将不超过第一次许可所给的时间。

什么时候居留许可不能再更新？

如果你中断在意大利的居留而到国外停留，此期间持续了6个月以上，或者超过你居留许可有效期的一半，居留许可将不能被再更新或延长，除非有重大原因（服兵役和类似情况）。

我有旅游居留许可，可以更新吗？

可以，但只有当有严重原因时，比如人道因素或宪法、国际法规定的强制条款。

我可以将我的学习居留许可转换为工作居留许可吗？

可以，但要在居留许可到期以前和容许外国人入境名额 (quote) 所规定的名额限制之内办理。

- 如果是受雇性质工作，你必须呈递证明你的劳动关系的文件。
- 如果是自雇性质工作，你必须呈递有关你要开展的业务活动和具有业务活动所需资金的文件。

如果我有季节工居留许可，可以更换为因有限期或无限期受雇性质工作而签发的居留许可吗？

- 可以，如果你前一年已经有过季节工的劳动关系，而且你已使用了优先权。
- 如果如果你是第一次来意大利，你只能为替你申请劳动许可的雇主工作；当劳动关系结束后，你必须回到你自己的国家。一年后如欲回意工作，可申请行使优先权。





我可以利用我的受雇性工作、自雇性工作和/或家庭团聚的居留许可进行其他活动吗？

可以，即使是不转换或不更正的情况下，在居留许可整个有效期间都可以，比如：

- 拥有受雇性工作（不是季节工）居留许可者，可以从事自雇性工作，也可以成为合作社股东；
- 拥有自雇性工作居留许可者，可预先在就业劳动者登记处登记，然后从事受雇性工作。如果劳动关系已经开始，你的雇主必须通知政府—省督府领土办公室（Prefettura）的移民特有窗口（Sportello Unico per l'Immigrazione）；
- 如果你有家庭团聚或随行劳动者入境的居留许可，你可以从事受雇性工作或自雇性工作
- 如果你有学习或培训的居留许可，你可以从事每周不超过20个小时的受雇性工作，可以一年52个星期都工作，但每年的累计时间不得超过1040个小时。在移民入境所规定的名额限制之内，也有将此类型居留许可转换成工作居留许可的可能。

有可能拒绝或撤消我的居留许可吗？

除非存在有严重原因，比如人道因素或宪法、国际法规定的强制条款，否则如果你缺乏居留意大利的必要条件，你的居留许可可能会遭到撤消。

如果我的居留许可被拒绝或撤消，我该怎么办？

在警察局将你的工作居留判定撤销或拒绝的指令通告生效后60天以内，你可以向当地大区行政法庭（TAR）申诉。

如果是家庭因素的居留许可被拒绝或撤消，由通告日期生效后60天以内，可以直接前往普通一审司法法庭申诉。

我有学习居留许可，可以转换成自雇性工作居留许可吗？

可以，条件是得在《移民流动量法令》- Decreto flussi中所





规定的名额限制之内转换，所从事的活动不能是法律禁止的活动，并拥有必要条件、经济来源和住处。

我拥有受雇性工作居留许可，我想自己开业：我是不是必须把我的居留许可转换成自雇性工作居留许可？

不必，你可以直接从事自业的活动。在居留许可到期必须更换的时候，可以申请自雇性质工作居留许可。

拥有居留许可后我有哪些权利？

- 你可以在就业服务中心登记并拥有职业登记卡(请看第29页)
- 可以在全国医疗保健服务局登记(请看第53页)
- 使你在全国社会保障局(“INPS”)的地位合法化(请看第31页)
- 使你在全国工伤事故保险局(“INAIL”)的地位合法化(请看第36页)
- 可以在居住的市镇申请办理户籍登记手续(请看第40页)
- 可以替未成年子女向学校提出注册登记申请(请看第60页)
- 可以参加或/和发起组织协会(请看第76页)
- 可以登记参加工会(请看第15页)

我拥有居留许可后的义务是什么？

在下列情况你必须出示你的居留许可和/或长期居留、护照或其他身份证件：

- 公共行政机构职员面前，如果你需要办理执照、批准、登记等手续当公共安全官员和人员提出要求，如果你拒绝，将被拘留最长可达6个月时间并处以罚款。
- 公共安全机构当局当拥有有力的理由时，也可以要求你提供有关足够你和你家属在意大利生活的收入(劳动收入或其他合法来源的收入)有关信息和证据。
- 此外，你还必须在你住处变更后15天以内通知当地警察局局长。





如果我失去了工作，我也会丧失居留许可吗？

不会，当一个外国劳动者失去工作，雇用他的雇主应该在解雇行为发生后五天内通知特有窗口 (Sportello Unico) 以及就业服务中心 (Centro per l'impiego)。就业服务中心把此失业劳动者加进劳动者登记名单内；要是在名单中已被登记，则更新他的身份为失业者。失业名单登记可持续到居留到期；总之，除了季节工以外，名单登记安排期间最多可持续到6个月。

长期居留

什么是长期居留？

是批准在意大利无限期居住的证件。

具备什么条件才能拥有长期居留？

如果你具备下列条件即可得到长期居留：

- 你在意大利至少合法居住了5年，并且你在申请时依然处于这个居留的有效期内（但是学习居留，职业培养居留，避难居留以及人道主义动机居留不可以）
- 你是一名意大利公民或是在意大利生活的欧盟国家公民的配偶，未成年子女或父母
- 你是一名已经拥有长期居留的外国人的配偶，未成年子女或父母，但该长期居留的持有者必须有充分的收入证明。

向何处申请？

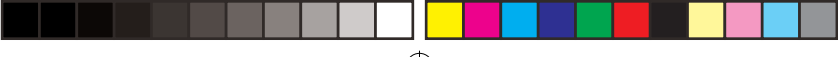
向你居住的省警察局局长申请。

也可向配偶和共同生活的未成年子女申请。

长期居留的期限有多长？

长期居留是无限期的。





长期居留可以更新吗？

可以，当事人可以申请；需要准备新照片。
长期居留就像个人身份证明一样，有效期从发放或更新时算起不能超过5年的时间。

申请居留卡需要哪些文件？

必须使用内政部制定的专用申请表申请，申请表必须写明：

- 申请人身份的完整信息
- 最近5年的居住地点
- 收入来源包括被合法认定残疾身份而所发给的抚恤金（写明总额）
- 固定居住地
- 摆势完全相同的4张证件用照片
- 居留许可及其复印件
- 护照及其复印件
- 税务号复印件
- 司法案例档案室和无刑事诉讼进行证明
- 最近一次收入声明或CUD表格声明的复印件
- 家庭状况的证明或自我证明
- 一张印花税。

另外

如果你是一名受雇性就业的劳动者，还需要：

- 雇主（法人或公司）的声明和签字人的身份证复印件
- 最近的报工单复印件
- 雇用的相关文件复印件
- 全国社会保障局（INPS）基金缴纳单（家庭佣工）的复印件
- 收入声明。

如果你是一名自雇就业的劳动者，还需要：





- 在商会、工会、农会登记处(Camera di Commercio) 的注册证明, 登记簿或名册的复印件 + 原件送审
- 增值税号复印件+ 原件送审
- 最近一年的收入声明和缴纳税务、基金情况的复印件

为我的家属申请长期居留需要哪些文件?

除了上述文件外, 你必须提供每一名家属的下列文件:

- 婚姻状况或与未成年子女的亲属关系证明(国外开具的证明需翻译为意大利文并由意大利领事当局认证或承认其有效性)
- 拥有合适的住房, 具有当地或市镇卫生保健机构(ASL) 开具的符合卫生健康条件证明
- 年收入, 收入不能低于法律规定的标准

拥有长期居留后的权利是什么?

- 可以不必用签证而进出意大利
- 可以从事不对外国人禁止或不是只保留给意大利公民的任何合法的业务活动
- 可以享受公共行政机构提供的服务和给付
- 可以接受给予民事残疾人(不是因军事引起的), 包括他们登记在长期居留上的未成年子女经济帮助
- 可以得到生育津贴
- 可以得到社会津贴
- 可以进入居民户籍名册
- 可以免签证的在欧盟成员国工作和学习。

我的长期居留申请可以被拒绝吗? 我的长期居留可以被撤销吗?

如果申请者曾违犯《刑事诉讼程序法典》380条中的规定, (对于一些蓄意行为参照381条), 或者被处以刑事出发, 那么在他没有被再次赋予资格前, 长期居留的申请将被拒绝。





如果在申请长期居留前在意大利生活的5年中，有一次离开意大利的时间超过了6个月，或者这5年中在意大利之外的时间总和超过了10个月，长期居留的申请将被拒绝。

长期居留申请也可能因为国家安全的原因而被拒绝。

当长期居留持有者触犯了刑法并被判刑（可能不是最终判决），警官将撤销其长期居留，如果最终长期居留持有者又获得了持有长期居留的资格，可以再次申请并获得长期居留。

长期居留可能因为离开欧盟成员国超过12个月或者因为影响国家安全和社会稳定的原因而被撤销。

长期居留的撤销问题必须考虑到居留持有者的年龄，他和家人以及社会的联系，以及他的国籍所在国的一些具体情况。

如果我的长期居留被拒绝或被撤销，我该怎么办？

你可以向当地的TAR（大区行政法庭）提出申诉。

意大利国籍

如何得到意大利国籍？

有两种方式可以得到意大利国籍：

- 因血统关系可以自然获得：出生于意大利领土、父亲或母亲为意大利人、未成年而被领养
- 拥有下列条件之一的可以申请获得：
 - 意大利公民所生的后代（至第二代）
 - 出生在意大利领土，在意大利由出生合法居住直到成年
 - 同意大利公民结婚
 - 入籍（在这种情况下需要在意大利合法居住10年，有足够的收入，没有法律判刑前科）

注意：获得意大利国籍并不意味着丧失原来国籍，除非原来的国家另有规定。





申根地区

什么是申根地区？

申根地区是一个公共区域，申根成员国的居民可以在这个区域中随意行走。申根地区的所有国家之间取消了边界的检查，并且建立了统一的签证和入境制度。

我在申根地区可以做什么？

如果你是外国人，拥有护照、有效的意大利居留许可，你就可以在上述各国自由行动并停留最多3个月的期间。

- 在这一期间内你不能工作，而且三个月之后，你必须回到意大利。
- 如果你是长期居留的持有者，你可以在申根国家停留超过90天的时间，你可以在别的申根国家工作，
- 学习和居住（需要符合一些条件）

注意：由居住地市镇签发的身份证出国后无效，因此，在申根地区活动时需要有护照，不然有可能会被驱逐。





工作 工作







在意大利的工作

在意大利，工作关系可以分为两类：

- 无限期、有长期或季节性的受雇性质工作
- 自雇/ 自业性质工作

工资报酬是受雇劳动者基于所履行的工作，有权由雇主方面得到的金钱待遇，依工作量多寡及工作性质成比例计算；总之应是足够担保劳动者及其家属不受剥削、有尊严的工作。

受雇工待遇的最低限度是依照通常均必须遵守其中规定的“集体劳工合同”（全国性的、行政区域性的、省的）来决定。基于此因，当雇主提出入境及居留文件申请之际，即需担保遵守此集体法规定。大部分有关工作关系的保护措施均规定在雇主也遵守此规定的“集体劳工合同”中。

受雇性工作

什么是受雇性工作？

是一种依照合同规定来决定的工作关系；受雇者依照雇主指示履行其工作义务，而雇主则担保以工资回付。

什么是受雇性工作的居留合同(*contratto di soggiorno*)？

是决定雇主与非欧盟国受雇者工作关系的合同；此受雇性居留合同包括雇主方面担保提供受雇者住处，使受雇者回其本国的旅行费用。拥有居留合同，则有资格被签发居留许可(*Permesso di Soggiorno*)。

哪些是受雇性工作的限制？

受雇劳动者必须遵从雇主的指示，尊重其权力及有可能的核审雇主预先决定工作进行的形式与方式。





受雇劳动者可能从事的是何类的工作？

从事的工作有可能是多样性的。所有雇主表示需要履行的全部具体行动及工作内容，通常被称为“职务”（mansione）。在劳动合同中会被特别指出。

劳动者的工作时间有多长？

正常的工作时间固定于每星期40个小时，但可参考全国性或各类型工作的集体劳工法；雇主可要求加班，但时间长度应是适度而有节制性的。通常受雇者在每24小时工作后有连续11个小时的休息权利；每7天至少有连续24小时的休息时段，依常规通常刚好碰到周日。每年应拥有至少四个星期的有报酬休假日，此权利是不该放弃与被剥夺的。

劳动者在什么场所进行工作？

通常受雇者应在工作合同中双方（雇主、受雇者）决定的场所进行工作，如果在合同中没有明确指出，则是在工作正常应该执行的的场所中进行。

除非是基于经可证明的技术、组织编制及生产理由，不能将受雇者由一生产单位调动到另一处。

受雇劳动者除了必须履行工作义务外， 还有其他什么要求？

受雇者应勤勉工作、执行雇主及其他合作者所交代的任务、遵从工作纪律。在行为方面，对于雇主应忠诚，不轻易泄露工作机密信息，避免产生竞争行为。

哪些是依照沿袭制度，受雇劳动者可享有的主要权利？

- 工资权：有可能是依时间（基于工作时间长短）、计件（基于劳动者的工作生产量）或者收取佣金、手续费、利润或资本参与等方式。





- 工作关系结束时的解散费
- 特殊津贴

哪些是受雇劳动者可享有的个人主要权利？

- 身体完整性及健康权利(周休、日休、有报酬节假日等)
- 发表意见的自由、私人秘密及个人尊严的维护
- 学习权利，如劳动者还是学生
- 文化、娱乐消遣及所需治疗活动的维护

哪些是受雇劳动者可享有有关工会的主要权利？

- 组织与参与工会活动的自由
- 罢工权
- 其他工会给予支持的权利(张贴布告权、利用企业单位场所进行工会活动等)

工会是什么？

是一群劳动者为维护在社会上及工作岗位上的权利及利益而组织的协会。工会可代表他的成员制定集体劳工法对其各界隶属成员及条令规定的人物发生有效强制力。

什么是无限期工作？

是一种依照合同约定的受雇性工作关系，只是没有规定终止期限，因此工作关系终止决定于：劳动者死亡、双方(雇主与劳动者)、劳动者辞职或雇主解雇。

什么是有限期(或确定期限)工作？

是一种依照合同约定的受雇性工作关系，合同内有指定工作终止期限。通常，一项专门的活动或工作，只要在合同内明确指出履行活动或工作所需的正常时间，也可归属此类型工作。





什么是季节性工作？

是一种有限期受雇性工作，只能在每年的某段期间进行（比如农业方面的工作或旅游业及旅馆业）。非欧盟劳动者如欲入境从事季节性工作，在移民法中有特殊情况规定（比如：特殊入境限额、曾为相同原因已入境一次的优先权等）。

在合同中有限期工作的标明是强制性的吗？

是的，期限的标明如不以书面形式表明约定，直接或间接地将失去其有效力。合同的复印本应于工作开始后5天内递交给劳动者。此文件应指出雇主为何标明有限期工作的理由。

注意：如工作关系只是偶然性的期间不超过12天则不需以书面誊写。

如何使劳动合同程序化？

当录用行为发生，雇主应交给雇员一份签署声明，包括在注册簿内的登记资料及以下信息：

- 雇主与雇员双方的户籍资料
- 工作地点
- 工作关系开始的日期
- 工作关系期限
- 试用期多长，如有规定
- 劳动者的职务、级别和资格
- 报酬
- 带薪年假天数
- 工作时间安排
- 提前告知结束工作关系的期限

有限期劳动合同最长期限是多久？

此合同对规定时间的长短并无限制。





我如拥有有限期劳动合同，跟拥有无限期劳动合同的劳动者比起来，是不是比较吃亏？

基于没有任何区别及歧视的原则，被雇用的有限期工劳动者在相同的工作水平地位来说，不会比无限期工劳动者的待遇吃亏。所以你也有权享有节假日、圣诞节奖金或第13个月奖金（甚至第14个月奖金如之前双方有约定）、工作关系结束时的离职费及其他公司对待无限期工劳动者的同等待遇。

我的有限期劳动合同就要到期，是否可以延长？

是的，雇主可以延长合同，但只有在以下情况可被接受：

- 只能延一次
- 经劳动者同意
- 如果合同的期限是低于3年加上延期合同的总持续期间不能超过3年
- 工作性质与之前相同
- 如有客观因素

我的有限期劳动合同已经结束，但我还是继续替相同的雇主工作，这样不合法吗？

不，虽然合同到期，但劳动者还是继续执行工作的情况，是有可能发生的。在这种情况下你得被加薪，等于是：

- 期满后到第10天每天加百分之二十薪资
- 第10天以后，每天增加百分之四十

但是当然也有其限制，超过限制，工作关系就变成无限期工了。

有限期工作合同到期后，可以更新吗？

是的，劳动者依以下情况可再次被以有限期式合同雇用：

- 如第一次合同期限在6个月以内，得等至少10天的时间
- 如第一次合同期限超过6个月，得等到至少20天的时间





延长与更新合同有什么不同？

延长合同，只是将“旧合同”开始约定的期限延长；更新合同则是雇主以一份新合同重新雇用同一劳动者。

我的雇主没有遵照期限把我的有限期劳动合同更新，我的新合同有效吗？

是的。可是如果雇主没有遵照之前约定的期限，工作关系则被视为无限期工作合同了！

雇主没有正当理由 (*giusta causa*)，可以提前结束工作关系吗？

不能。只有当有正当理由时，才可以提前结束工作关系。

没有任何正当理由而我被解雇，我能做什么呢？

你可以申请要求赔偿损失。

我能选择提前结束合同期限吗？

不能。就跟雇主一样，劳动者也不能提前中断工作关系，如真有此举，则需偿付损失。

自雇/自业性工作

什么是自雇/自业性工作？

是一种工作关系。当一劳动者致力履行一项工作或服务业以换取金钱报酬，但不受顾客或订购者的从属关系限制。拥有或没有增值税号 (*partita IVA*)，均可从事自雇/自业性工作。

从事自雇/自业性工作的劳动者有何限制？

自雇/自业性工作劳动者能自行管理事业，对于时间、场所的





培育性培训

什么是培育性培训（或实习），它有什么作用？

培育性和指导性培训（或实习）是青年人暂时进入劳动世界的一种方式，可以是最低4个月到最多2年。培训不是被雇用：只是使你有方向并获得一些经验。另外，培训期间所进行的活动是培训资历，可以计入你的履历。

我是一个青年人，我可以接受培训吗？持续多长时间？

可以，如果你完成了义务教育并属于下列人员：

- 进行第二阶段学习的学生，最长时间为4个月；
- 失业者（包括流动性失业mobilità登记者），最长6个月；
- 国营职业学校和职业培训班的学生，最长6个月；
- 大学学生，最长12个月；
- 处于不利地位的人员（伤残者、吸毒者、酗酒者等），最长12个月；
- 肢障者，最长24个月。

作为一个被培训者，我有权得到一份工资吗？

没有，作为一个被培训者，你只是暂时进入劳动市场，因此，法律没有规定为你的活动给予任何报酬。但你的雇主在给予你报销费用、给予补助、给予奖金、给予奖学金等方面有自由决定权。

利用，工作组织方式均享有完全自行处理权(当然局限在合同规定的范围内或视工作的性质与种类而定)。





利用增值税号的自雇/自业性工作

到什么地方开立增值税号？

从开始活动后或设立公司后30天内到当地的收入办公室（Ufficio delle Entrate）开立。开立增值税号是免费的。

进入意大利的劳动市场

如何进入意大利劳动市场？

有两种方式：

- 已在意大利（需要有一定的条件）；
- 从国外进入，通过指名招进。

注意：考虑到家庭情况是相当重要的，比如：如果你是非欧盟公民与欧盟公民结婚，或是欧盟公民的子女你可以不需申请工作许可，马上进入劳动市场。事实上，在此状况下的公民都直接进入意大利的劳动市场。此类情况，还都是需要取得居留许可（“长期居留”）。但在此情况，取得居留许可

开始开创自业工作的优惠

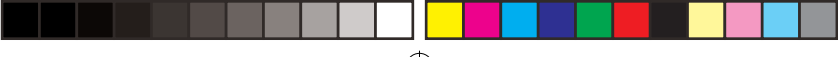
我如何可以开始得到优惠？

根据以下法律，你可得到优惠：

2000年第185号立法机构法令

法令规定，对提出申请之日前6个月没有工作的成年居民给予优惠，但要呈递有关在物资生产、提供服务和商业方面开始自雇/自业性就业活动（个人的、小型企业的或特许经营的活动）的方案。但不包括下列活动：





- 农业产品的生产和销售
 - 运输（为第三者运输货物和超过9人的人员）
- 有关信息请参考网站www.sviluppoitalia.it

1992年第215号法律。

这一法律是为了促进以下各部门的妇女企业的建立和发展：

- 农业
- 制造业
- 商业、旅游业和服务业

为得到优惠，你必须提供下列文件：

- 优惠申请表，其中要填写企业的数据和信息以及投资计划
- 技术表格，要填写对准备进行的活动的详细描述，以及相关经济和资金数据
- 在相关商会的企业登记处的登记证

有关信息请参考网站www.215.it

1992年第488号法律。

第488号法律是为了促进生产、服务、建筑、旅游和商业等部门想要实现投资计划的企业而通过的。

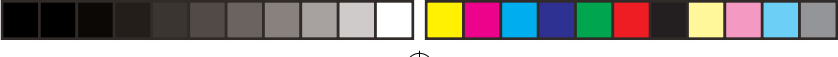
企业准备在提出申请之日后必须实现的所有耐用品生产投资都可得到资助，包括实际投资和非物资投资。

有关信息请参考网站www.legge488.it

各大区和各省的安排。

这些是各大区和各省为资助当地的项目和活动而做出的安排。为了解进一步的信息可询问各大区和各省有关窗口或浏览它们的网站。





(“长期居留”)不是进入劳动市场的一项条件。

已在意大利

在意大利工作必须有居留许可吗？

是的，要在意大利工作或者要登记在失业者名单上必须有居留许可，这一许可因以下原因中的一个即可发给：

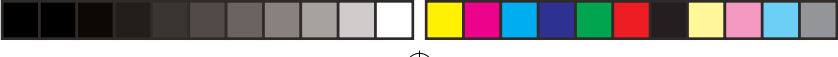
- 从事受雇性工作；
- 从事自雇性工作；
- 家庭原因和家庭团聚；
- 政治避难；
- 社会保护；
- 学习和职业培训（在这种情况下你最多每周只能工作20小时，一年最多为1040小时）；
- 等待就业（等待就业居留许可只发给已在职业介绍中心登记的外国人）。
- 未成年人抚养（抚养有疾病的未成年孩子的父母）

如果你的居留许可是因下列原因而发给的，你则不能工作：

- 旅游；
- 宗教原因；
- 就医；
- 未成年人；
- 申请政治避难；
- 商务活动；
- 司法原因。

注意：寻求政治庇护的申请人，如果在提出申请后6个月内，不是因此外国申请人的过错，其申请尚未被审查，他的居留许可可被更新6个月。此外国公民在整个审核过程到获得结果之期间都可进行工作。





从国外进入

如何进入意大利工作？

住在国外的外国公民进入意大利劳动市场，从事受雇性(还有季节性)或自雇性工作，一定要在《容许入境人员法令》规定的名额之内。这一法令规定了可以进入意大利就业(受雇性、还有季节性或自雇性工作)的非欧盟与欧盟公民最高限额。就法律规定的情况下，在此名额外也可以进入意大利就业。(请看受雇性工作的另外，以及第40页自雇性工作)。

如何进入意大利从事受雇性工作？

透过一意大利雇主有意录用住在国外的劳动者，来从事有限期、无限期或季节性的受雇性工作。

根据前述意大利法律，可以在名额限制之外进入意大利(从事受雇性、自雇性工作)：

- 领导人员/高级专业人员；
- 在大学教授本国语言的外语教师；
- 大学教授/研究人员；
- 书面翻译和口语翻译人员；

以下所列情况，只能从事受雇性工作：

- 在国外同一个意大利公民或欧盟的一个成员国公民建立了至少一年的关系并想转入意大利境内的家庭帮工；
- 因职业培训批准在意大利雇主处工作一段时间、从事即使是非独立就业的工作的外国人；
- 在意大利境内活动的组织或企业的员工；
- 从事海运的人员；
- 暂时在国外居住或在外国有工作和居住场所的法人或自然人的意大利雇主的雇员，这些雇员需要到意大利领土以实施其同前述意大利法人或自然人雇主签定的合同；
- 在国外的杂技或巡回演出团体就业的劳动者；





- 文艺演出团体、剧团、音乐团体和芭蕾舞团的艺术人员和技术人员；
- 在娱乐场所工作的芭蕾舞演员、艺术人员和音乐人员；
- 在音乐戏剧和电影团体工作的艺术人员，在电台和电视台工作的人员以及在文化和民间艺术公共机构工作的人员；
- 专业体育工作者；
- 新闻媒体或电台的雇员和有职业登记的正式记者和报道人员；
- 进行科学研究的人员或为交流项目临时工作的人员，或者“对等”交换的人员；
- 被公共或私人医疗保健机构雇用的专业护士。

我找到一位有意录用外国劳动者的雇主，我该做些什么？

雇主应该前往居住地、公司法定所在地或工作活动进行地点的地方性省督政府办公厅(Prefettura)，有关“录用外国劳动者从事有限期、无限期受雇工作”程序负责处，也即移民特有窗口(Sportello Unico per l'immigrazione)提出申请。

文件应包括：指名的劳动许可申请 - 如果已决定将雇用的劳动者 - 或指出劳动者人数 - 如果对劳动者不直接认识，可参考有意申请入意工作，附有姓名、资料的外国劳动者登记表，选出一位或多位劳动者，而提出申请。

申请必须包括：

雇主、老板或企业法定代表人的详细身份资料、公司名称、公司所在地及指明工作场所欲录用的外国劳动者之身份资料，如是“指名”申请劳动许可，则请指出此劳动者在国外的固定住址；如是申请录用多位劳动者，则请指明数目。

如法律规定的工资待遇及保险负责供给有可居性条件及清洁、卫生合格，或者合乎统一法规定的住处工作关系改变时，负责通知说明负责负担回国费用的声明





应并附文件：

公司在工、商、农会的企业登记，有关申请哪些工作活动登记的自我证明根据公司类型、商业能力及雇主的收益情况，有关公司在社会保障局及税务状况的详细自我证明无限期、有限期或季节性的居留合同制定提议书，包括说明是全职或非全日工，但每星期不低于20小时的工作。如是家庭帮佣，每日工资不应低于规定的社会津贴数额

之后，会发生什么事？必须等多久？

- 移民特有窗口传发申请通知到申请者的居住地、住所或法定公司所在地的省辖区就业服务中心。指名的季节工申请则属例外。
- 就业服务中心在20天以内核审，除了国内、欧盟国或拥有居留许可的外国劳动者外还有的就业空缺，之后通知特有窗口以及提出申请的雇主
- 警察局则核审外国劳动者、雇主方面有无任何不可签发许可的妨碍理由存在
- 特有窗口在提出申请后40天以内，取得由地方劳工局带来的信息 - 移民入境限额及职务，尚有空位与否；请示过警察局的想法 - 通知雇主签发有效期不超过 6 个月的许可
- 这时，外国劳动者应向他本国的意大利领事代表处提出签证申请。领事处通知外国人居留合同提议书的到达，并在申请后30天以内签发入境签证及给予税号的指示说明。一旦领到签证，外国人则可入境。
- 入意境 8 个工作日以内，外国劳动者需前往当地特有窗口送审文件，缴交给雇主税号的授予证明。外国劳动者签署为工作的居留合同，不能添加或修改任何内容条件。之后，居留合同由特有窗口保存。
- 特有窗口另外提供给外国劳动者居留许可的申请表格，并传发到当地警察局。警察局负责签发工作原因的居留许可；特有窗口则负责发放或通知被拒绝





注意：在申请延长居留许可的期间，可以工作并享有所有的权利：可以注册户口，改变住所，申请或更换身份证，在国家健康中心注册，申请税务卡，如果你是第一次申请居留许可，只要你在入境的8天之内，在移民特有窗口申请了居留许可并签订了居留合同，你也同样可以享有上述权利。申请者必须出示由移民特有窗口出具的居留许可申请表格的复印件，以及邮局提供的寄出居留申请表格的回执单

注意：雇主有义务在以下情况，于五天内通知特有窗口：

- 工作进行开始
- 工作关系结束(如是工作关系中断)
- 劳动者的工作场所迁移(如是“调迁”情况)

如何以从事季节性工作原因进入意大利？

雇主应依照申请受雇性工作的相同程序。特有窗口在接收到雇主提出的录用申请日期后20天以内签发许可。在此情况签发的许可，有效期由居留合同的签署开始算起，最少20天最多9个月。

我是一名季节工，下一年我可以再到意大利来吗？

可以，作为一名外国的季节工，跟你同一国的其他公民从未因工作理由合法进入意大利比起来，你有在下一年再进入意大利的优先权。

如何以自雇性工作名义进入意大利？

可以依照移民入境名额进入规定名额内，也可在名额外入境，但此外种情况事实上可能性是相当有限的。为了进行不是偶然性的自业工作，应该取得自雇性工作签证。另外，你得证明有适当已准备安排好的经济来源或方法。所将进行的工作活动不应是法律上只保留给意大利或欧盟公民的工作。





为了取得自雇性工作签证，我得做什么？

你如果想在意大利自业，而不是从事偶然性的工作，而且你也进入了“移民流动法”法令中为自雇性劳动者保留的名额，你必须向相关警察当局呈递下列文件，以便取得临时性入境许可：

- 相关当局发给的“可被签发 许可/专业资格 而不存在任何障碍”的声明；自业独立性工作应进行所在地的商业、工业、手工业和农会或同业工会所出具的参照衡量标准声明；或由此权限范围内的同业工会签发从事此工作，所应具备的财政流动资金之参考衡量标准证明。
- 此衡量数据应是基于申请者在意大利的资金可支配
- 性作为依据，通常一年的资金不应低于意大利政府所给的家庭每月津贴金额；
- 相关劳动检查机构签发的承担责任声明；拥有订货来源的声明，并确保收入不低于预估的个人保健卫生豁免费用；
- 企业登记机构存放的你的最近一份决算复印件；
- 有适当的住处；相关警察局的批准。

经过取得为进行自业活动所需，有经济来源支配力的证明，可前往在申请者国内或居住辖区内的意大利外交领事当局，申请自雇性工作的入境签证。签证在申请提出后120天内签发，应于180天以内使用。

外交当局可以拒绝签发我的签证吗？

有可能。签证的签发是决定于领事外交当局。拒绝应是以书面通知并是有理由的。因安 全问题或公共秩序问题而拒发签证的情况则属例外。

以我的自雇性工作签证进入意大利后，我该做什么？

你应该取得自雇性工作居留许可，就像受雇劳动者一样，在入境后8天内提出申请。





用这样的签证我可以从事任何自雇性的工作吗？

可以。可以从事任何独立就业的非临时性的活动，条件是这些活动不是根据法律保留给意大利或欧盟国家公民的。在任何情况下，这名外国人必须表明拥有在意大利开展活动所需要的足够的资金。以自雇性工作居留许可，劳动者也可从事受雇性工作，因此可被一雇主合法雇用，也不需等到移民入境名额的空缺。

居留许可的有效期是多久？

居留许可的有效期最长是两年。

居留许可可以延长吗？

可以，条件是外国人必须提供在居留许可有效期内从事自业性活动所得收入的证明文件。

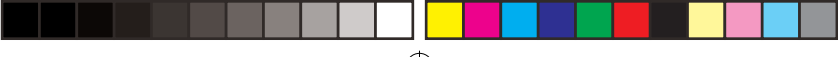
劳动关系的建立与结束

劳动合同

作为一名外国劳动者，在被雇用时必须了解关于劳动条件的所有信息，这些信息应该写在书面文件中：

- 劳动者姓名；
- 雇主姓名；
- 工作地点；
- 工作期限；
- 试用期多长；
- 工作时间安排；
- 劳动者的职务、级别和职责；
- 报酬；





- 带薪假期天数；
- 提前告知结束工作关系的期限。

注意：在挑选阶段雇主不能问及政治观点、宗教信仰、怀孕和血清阳性等方面的问题（非歧视原则）。

结束劳动关系

假设1：辞职

我怎么提出辞职？

始终要按照提前告知的期限提出辞职，必须以书面形式提出辞职，可以写信，一式两份，一般要写明：

- 辞职的公司的情况；
- 地点和日期；
- 个人签名；
- 你的对话者的签名。

我必须遵守提前告知期限吗？

提前告知的期限在建立劳动关系时确定。如果你不遵守这一期限，你必须支付相当于这一期间的报酬的赔偿。

雇主可以不遵守这一期限吗？

可以，在这种情况下，你可以立即停止工作，有权得到替代赔偿。

在雇主严重违约（有正当理由）时，也必须遵守这一期限吗？

在雇主严重违约时，你可以立即停止工作，不必遵守期限，因为有正当理由。





假设2：解雇

如果我在一家小企业工作，没有正当原因被解雇了，我有权得到赔偿吗？

有。在小型企业中，雇主可以在以下两种方式中选择一种：在3天内恢复被不合法解雇的劳动者，或者给予相当于最低2.5个月到最高6个月的工资。

如果我在一个大型企业工作，没有正当原因被解雇了，我有权得到赔偿吗？

有。在大型企业（在同一个地点工作的超过15人或总人数超过60人）中，劳动者如果被不解除雇，有权恢复工作并得到至少5个月的赔偿。

就解雇提出疑义时应该怎么办？

必须写出书面文件，说明你对不解除雇提出疑义，比如，要求按照共同达成的强制性程序做出澄清。

我必须在多长的期限内对我认为不合理的解雇提出疑义？

如果你认为解雇你不合理，你必须在你得到解雇通知之日起60天内提出疑义，不然你就丧失了法律保护的权利。

雇主可以因劳动关系之外发生的事件而解雇我吗？

只有在这些事件同你的劳动职责有密切关系时才能解雇。

在哪些情况下“突然”解雇（不事先告知而解雇）才是可以容许的？

只有证明有正当原因时才能容许，也就是说，是严重到不能继续维持劳动关系的事实，也包括暂时不能继续维持劳动关系。





就业服务机构

什么是就业服务机构，其作用是什么？

就业服务机构是取代原来的职业介绍所的公共机构，是为了促进劳动供求双方的联系，预防失业，促进面临失业危险的人进入劳动市场。

如何同就业服务机构联系？

你必须在代替原来的“失业登记表”的“户口登记表”上登记。表上要登记的你的数据有：

- 户口卡片，包括你的个人的完整的户口资料和你家属的资料，你的学衔和你的就业状况；
- 职业卡片（即原来的“工作手册”），登记关于你接受培训的资料和你工作经验的资料、你可做的工作和你的职业资格的证明。

寻找工作

失业状态是怎么回事？

是一个可以工作以及或者正在设法从事一项活动的人没有工作的状态。

如何才能被确认为属于失业状态？

你必须前往你所在的城市就业服务中心呈递一份声明（自我确认书），说明：

- 过去或许从事过的工作；
- 可以立即开始工作





如果我丧失了工作岗位或者辞职了，我在“户口登记表”的登记也失效吗？

如果你的居留许可是自雇性工作居留许可并丧失了工作岗位，哪怕是你辞职的，你在户口登记表的登记仍然有效，有效期与你的居留许可有效期相同。甚至，根据移民统一法 (Testo Unico sull'immigrazione)，失业者在6个月以内有权寻找工作(甚至居留许可已过期)。但是在6个月期限内，如果还找不到工作，就得离开意大利。

我有合法的居留许可，我在寻找工作，为了同想要雇用人员的企业联系，我应求助于什么人？

法律保障在意大利有合法居留的外国劳动者及其家属拥有与意大利劳动者相同的待遇和权利。

像意大利劳动者一样，你可以求助于：

- 公共就业服务机构（就业服务中心、市镇、大学、商会）；
- 或者私营就业服务机构（劳动服务公司或其他公司）。

什么是就业中心 (Centri per l'impiego)，在哪里可以找到，它们可以提供哪些服务？

就业中心是公共机构，意大利全国各地都有，它们可以提供多样的服务：

- 为寻找工作的人提供接待、信息、指导等服务；
- 劳动供求双方之间的沟通；
- 向企业提供咨询。

在我所在的大区，在哪里可以找到就业中心的地址和开门营业时间？

你可以到你所在省里的就业中心询问，或者登录它们在因特网的网站。





什么是劳动服务公司(Agenzie per il lavoro)?

劳动服务公司是经过批准的私营机构，它们寻找和挑选人员，在劳动供求双方之间进行沟通，向企业供应劳动力，如此等等。

劳动者和企业之间可以不通过中间环节直接进行供求交流吗?

可以，但要经过劳动交易所，这是一种劳动供求双方相互交流信息的体系，既对劳动者开放，也对企业开放。因此，他们可以在这里重新登记等待被雇用，企业可以申请雇用人员，这些都是直接的，再没有其他中间环节。要了解进一步的信息，可登录www.welfare.gov.it这一网站。







社会保
障和

保险体系
社会保

障和

保险体系







社会保障和保险体系

每个公民，因此也包括在意大利工作的外国公民，在出现事故、疾病、伤残、衰老和被迫失业等情况时，生活可被以适当的方式加以保障。两个行使此职责的机关是INPS(全国社会保障局)和 INAIL(全国工伤事故保险局)；给予工伤事故受害者、患病者、到达年龄限制、因丧失工作能力而停止工作的人的退休金、赔偿金和补贴。受过保险的劳动者死亡之后，他的家属也有权得到保障金。外国人患病、因工作而发生工伤事故时也可以得到社会保障金。

INPS 是什么？

是全国社会保障局，负责担保对象有：几乎全数私人部门的从属劳动人员、大部份的自业劳动者、类似受雇工性质劳动者及一些公家部门劳动人员。

主要进行工作包括：保障性与协助性方面的金额付给与清算。保障性方面的金额付给有：

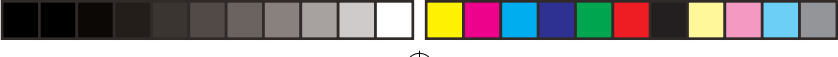
- 老年退休金
- 工龄退休金
- 幸存者抚恤金
- 无工作能力者抚恤金
- 残疾津贴
- 依照国际协定国外工作退休金

协助性方面的金额付给有：

- 社会补贴
- 核心家庭补贴
- 民事性残疾补贴

另外，INPS还供给收入补助(失业、疾病、生产、员工裁决、调迁待职、工作关系结束)，提供医疗诊断以便核实残疾与无工作能力的程度。





INAIL是什么？

是全国工伤事故保险局，专门处理工作意外事故及职业病的全国性保险协会，经营强制性义务保险以保护劳动者权益。

特别致力于：

- 保证经济、医疗和补全给付
- 为中、小企业提供有关工作场所防止工伤事故发生的信息与培训课程
- 担保劳动者的复原及重新加入劳动市场

社会保障和保险体系

社会保障基金

如何计算社会保障基金？

INPS透过基金的提取而供给市民服务。有关基金的计算方式、总额、应付基金对象及期限，均依照受雇性工作或自雇性工作的种类不同而定。

社会保障基金交给哪些机构？

交给INPS（全国社会保障局）：供给社会保障给付

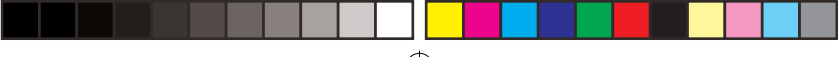
交给INAIL（全国工伤事故保险局）：供给工伤事故、职业疾病保险还有另外一些机构和基金会负责特殊行业的劳动者的社会保障事务（比如：全国公共行政机关职工保障局- INP-DAP）。

哪些时期自动包括在计算基金年资交纳期之内？

如当事人提出申请：

- 服兵役期间
- 怀孕期与生育期





- 疾病与工伤事故
- 民事服役
- 兼任职业工会职务而离职
- 兼任行政职务(经公共选举)而离职

将自动计算时期的状况有：

- 有赔偿性质失业
- 企业裁减人员(暂时由补助基金会帮助生计)
- 调迁待职
- 肺结核病

什么是补全保障？

基于自愿，劳动者除了缴纳所谓的“基础义务基金”外，再增添存入一笔金额，这是为了在未来能领取一份较相当于生活水平的退休待遇。经过基金的增加金额给付，退休金金额水平真的也相对地增加。

退休金

什么人有权得到退休金？

所有获得受雇劳动报酬的劳动者，不分性别和国籍，都可以得到退休金。

雇主必须为雇员交纳退休金基金。

何时可领取退休金？

为得到老年退休金必须达到规定的年龄，现在规定为男性65岁、女性60岁，已缴纳了20年的社会保障基金。

以基金制度计算，可达到老年退休金的标准是：需要达到规定年龄，男女皆为57岁，加上5年的话实际基金缴纳；但所达到的退休金额不能低于每月社会津贴加上百分之二十。

如此最低限度的退休金，通常并不必考虑劳动者至少要有





65岁的年龄。

工龄退休金则可在退休年龄以前获得。目前申请的条件是35年的基金缴纳期与57岁的年龄。如果年龄尚未达到57岁，只要经证实有38年的缴纳基金期则可领取工龄退休金。

如何计算退休金？

以酬劳制算法，退休总额与两个因素有关：

- 退休金开始计算以前几星期的酬劳平均数及基金年资
- 基金计算法则是与所缴纳的基金有关。合适地重新估计个人基金的本息总额，与到退休金额开始日期为止的保险年资改变数值相乘

我可以提前要求得到退休金吗？

可以，如果你的劳动关系因健康原因而停止。

在这种情况下，可以要求得到残疾退休金和残疾补贴。

注意：只有拥有长期居留的人才能要求获得提前退休金。

退休金由哪些因素构成？

由全国社会保障局发放的退休金包括基本退休金、如果合乎规定的话有核心家庭津贴（“家庭津贴”）和第13个月的退休金。由其他公共机构发放的退休金包括基本退休金、特别补贴、如果合乎规定的话有家庭追加金（配偶、每位该抚养的子女及该负担的父或母）和第13个月的退休金。

什么是尚存者退休金？

在受保险或已退休的劳动者死亡之时，可享有保障权利的家庭。其享受权利有：

- 转换退休金：如果死亡者已是退休身份
- 间接退休金：如果劳动者在死亡之际，正在进行工作。但在死亡之前，应已缴纳15年基金；或至少已受保5年、缴纳了





3年的基金。

丧失工作能力

什么是丧失工作能力抚恤金？

当一位从事受雇性或自雇性工作的劳动者罹患生理或心理疾病。此情况可等于拥有五年保险年资(260个星期基金)，但至少应在申请抚恤金前五年，已至少缴纳了三年(156个星期)的基金。患病情况的轻重需经INPS的医师们鉴定，必须达到真正无法具有从事任何工作能力的绝对性及永久性。

注意：非欧盟公民需具有长期居留才能享有丧失工作能力抚恤金。

什么是残疾普通津贴？

从事受雇性或自雇性工作的劳动者罹患生理或心理疾病时可得的津贴。此情况可等于拥有五年保险年资(260个星期基金)，但至少应在申请抚恤金前五年，已至少缴纳了三年(156个星期)的基金。患病情况的轻重需经INPS的医师们鉴定。基于劳动者正常工作能力为依据，必须达到低于三分之一工作能力的永久减低性。如果此劳动者尚从事一工作，也可被给予此残疾普通津贴。

注意：非欧盟公民需具有长期居留才能享有残疾普通津贴。

如何才能受到民事残疾的承认？

必须向居住地的卫生保健机构(“ASL”)提出申请。如果健康状况或残疾程度恶化，有关人员可以向卫生保健机构申请承认新状况。

注意：外国人需具备长期居留才能受到民事残疾的承认。





残疾程度是否有不同等级？

是的，根据被承认的残疾程度，可享有不同的利益：

- 每月协助津贴或伴随津贴（由ASL供给）
- 免除卫生医疗费（由ASL供给）
- 使用打折公共交通票（必须向地方交通机构洽询）
- 使用专用停车车位的标志（向STA，所属市政区秘书处残疾办公室询问）
- 假肢和帮助（向ASL洽询）

失业补助金

如果失业的话，会有什么帮助？

如果是被解雇或达成协议性的辞职行为，劳动者必须至少已缴纳两年的社会保障基金，其中至少有一年是在被解雇或辞职之前。

在这种情况下，INPS会给予失业劳动者一笔补助金。

- 申请必须在停止工作关系后68天内提出，补助金最多发给180天。
- 补助基金会设在全国社会保障局内，在劳动者出现下列情况时发放补贴
- 停职
- 工业组织重新调整或改产
- 公司部门处于危机（在这种情况下补贴发放期间不能超过两年）

保险体系

什么是意外工伤事故？

是在工作的机会中，因某暴力突发原因而导致死亡，永久





其他协助形式：津贴

什么是核心家庭津贴？

是发给劳动者或退休者，帮助他解决核心家庭开支的一笔钱。家庭津贴根据家庭人口数和总收入数而有所不同。只有有家庭负担的人才有权得到家庭津贴。由全国社会保障局INPS负责发放。

什么是社会津贴？

社会津贴是发给符合以下条件的公民的款项：

- 年龄超过65岁
- 最近一年的收入是零或者低于法律规定的最低数
- 拥有居留卡或政治避难身份的外国人
- 在意大利有固定居住地 (residenza)

什么是市镇发放的生育补贴？

是发给没有获得其他补贴或补贴数额低于规定的妊娠期妇女。在后一种情况下，劳动者可获得差别金额

一名外国妇女可以要求得到这一补贴吗？

可以，如果你有居留卡或已申请办理。在后一种情况下，暂时不发给补贴，等得到居留卡后 发放。

什么时候申请？

子女出生之后6个月内。在领养之前的委托时期或直接领养时，也必须在6个月内申请，被领养者不得超过6岁。如果是国际领养，儿童的最高年龄可到18岁。

注意：儿童即使不是出生在意大利或不是欧盟的国家的公民，只要是登记在父母之一的居留卡上，外国妇女也可以申请这一补贴。





性、绝对性或部分性的工作能力丧失，或者暂时因伤残，不得不停止工作至少3天。

我的雇主以什么样的方式，让我拥有意外工伤保险或职业病保险？

雇主对于雇员因工作导致的工伤事故或疾病，应该向INAIL(全国工伤事故保险局)提出对雇员生理伤害及经济损失的意外工伤保及职业病保险；如此可被免除民事刑责。

注意：如果经证实雇主触犯工伤事故预防措施及卫生法规，需负民事责任。

全国工伤事故保险局的保险金额是多少？

在劳动者方面来说，保险是免费的；因为所有费用应是雇主该负担。雇主在工作关系一开始时，应该递交“劳动从事通知”，支付担保工作危险性的保险费。

哪些劳动者受到INAIL的保障？

从事受雇、自雇或类似受雇性工作的劳动者，平常使用机械、仪器、设备或在有这些设备组织的工作环境里工作家庭妇女但只有当工伤事故的伤残程度达到或超过33% 时

如果我发生了意外工作事故，该作些什么？

应依照以下程序，提出意外工伤事故通知(告发)：

- 马上通知雇主
- 呈递第一份医师验证(拥有后立刻)给雇主，如果医疗必须继续进行，也应继续递送家庭基础医师或INAIL的证明给雇主当身体状况允许时前往最近的INAIL话所在地继续医疗行为并申请法医证明

如果我发生了意外工作事故或感染了职业病，而我





的雇主并没有帮我保险，我该怎么办？

纵使你的雇主没有帮你保险；总之，你将会拥有INAIL的保险权利。

哪些意外工伤事故的发生，我可以受到INAIL的保障？

因工作机会而产生的意外，但必须符合一下特点：

- 具有暴力引起的原因
 - 导致死亡，永久性或暂时性伤残不得不停止工作至少3天
- “路途”事故，即发生在从住处到工作场所的路途中的事故。条件是：
- 必须发生在上述“正常”的路途中，或发生在从工作场所到公司食堂的“正常”来回路途中
 - 因为必要，所使用的交通工具是私人的

身为劳动者，哪些是我的义务？

- 遵照有关任务的指示
- 指出危险性(向领导人、负责人等等)
- 依照指示并且不把危险标记移走
- 接受健康卫生检查/医疗看诊

身为劳动者，哪些是我的权利？

- 如果有重大及立即危险性，不要继续工作 / 不要工作
- 如果有重大及立即危险性，马上由工作场所或危险区离开
- 因为有职业性危机的可能，应接受医疗看诊

有关意外工伤事故通知(告发)，应该写些什么？

劳动者的身份资料及意外工伤事故发生信息：

- 原因及当时状况、日期、发生时间等
- 发生事故前15天的收入有关数据





- 卫生与工作预防措施方面有可能缺乏的尺度
- 事故发生时的证人
- 损害类型与地点

什么是职业病？与意外工伤事故不同吗？

职业病与意外工伤事故不同的是，由一有害健康的原因引起，随著时间慢慢增加其损害性而导致受害人降低工作能力。

我有职业病，我该怎么办呢？

你如果还在工作，应该：

- 在职业病开始发病后15天以内，告知你的雇主
- 呈递第一份医师证明给你的雇主；如果得继续接受治疗，继续呈递给雇主家庭医生出具的证明

你如果不再工作了，应该：

- 呈递给INAIL 被认可具有职业病的申请

如果我发生了意外工伤事故或具有职业病，INAIL会做什么？

对于遭受到意外工伤事故的发生或具有职业病的劳动者，INAIL提供经济与卫生医疗给付。

因为哪些因素，我可获得经济给付？

缺乏工资给付(暂时补贴)

- 意外事件发生在2000年7月25日以前，而导致的工作能力减低或丧失(经永久性丧失工作能力等级认可)
- 由2000年7月25日以后发生的意外事件，导致身体方面的损伤及承袭性的后果(终生损害)
- 劳动者如因意外工伤事故或职业病死亡，经济定期给付将由其家属享有





什么是暂时补贴？总共金额是多少？

当劳动者没有工资给付，INAIL所发给的补助款项。意外工伤事故通常由第四天后开始支付；职业病则是当有症状显示，开始给付直到临床诊断宣布康复。

暂时补贴的金额，在停止前往工作开始到第90天约符合正常工资的百分之六十，90天后则增为百分之七十五。

疾病如不是直接由工作引起，给付则是INPS的责任。

如果没有通知意外工伤事故或职业病的发生，我可以同样地得到INAIL的给付吗？

是的，在意外工伤事故发生日或职业病症状显出后三年以内；你自己必须做出意外工伤事故的通知或者前往经许可的职业工会洽询。

什么是永久性残疾等级认可？

经由意外伤害或病痛痊愈后INAIL会邀请受害劳动者接受法医的诊断，以便检查及鉴定意外事故或职业病引起的残疾永久性程度：

在2000年7月25日以前发生的事件：

- 如果鉴定等级为11%到100%，劳动者有权享有定期给付
- 如果鉴定等级为11%以下，除非在未来状况恶化，否则不能享有定期给付权

事件发生在2000年7月25日以后：

- 如果身心方面的伤残程度低于6%，劳动者没有权利享有任何赔偿
- 如果身心方面的伤残程度等于或高于6%，但是低于16%，劳动者有权利享有为生理所受到伤害的金钱赔偿
- 如果身心方面的伤残程度等于或高于16%，劳动者有权享有定期给付；一部分给付是为了生理伤害，另一部分则是赔偿伤残所导致的终生后果





如果我的身体状况恶化，我能做什么？

可以向INAIL申请重新检视鉴定伤残程度，在以下规定的期限内：

- 由意外工伤事故发生日算起10年内
- 由职业病症状显出后15年以内
- 如是矽肺或石棉沉着症，则没有时间限制

你应该接受法医诊断，来确定伤残程度的增加或减低。

医疗给付包括什么？

为达到痊愈目的所实施的外科或物理治疗，由国立卫生保健机构及INAIL的诊所免费供给。

- 为了身心整体的恢复及重拾丧失的工作能力，所在实施的复健治疗及给予可能提供的义肢。
- 如欲享有免费的医疗协助及复健，也可向职业工会洽询。





雇主在雇员发生意外工伤事故或感染到职业病时所应履行的任务

什么是法令626？内容是什么？

1994年的626法令即是大家熟知的“劳动安全法”，其中制定了在工作场所与劳动者有关的卫生、安全规则。是第一条产生为了确定、评估、排除、预防及限制在工作场所可能具有的危险性以保证最高的安全性。

雇主的义务有哪些？

- 告知雇员事项
- 定期保养维修机械
- 注意遵守规则

如一雇员发生了意外工伤事故，该作些什么？

- 以一特有表格在接到消息两天内，呈递通知INAIL及公安当局
- 把医师证明原件寄给INAIL
- 意外工伤事故发生日应付给受害劳动者全数工资，接著三天60%的工资

如果劳动者住院，医院会将证明复印件转发给INAIL及雇主

注意：如果是死亡意外工伤事故，应以电报或传真在事故发生24小时内提出通知告发。

如果雇员感染职业病，该作些什么？

- 5 天内呈递通知给 INAIL
- 把医师证明原件寄给INAIL







户籍登记 户籍登记







一般信息

什么是户籍登记？

户籍登记是将个人的资料在所住的市镇进行登记。户籍办公室负责经常性的户籍登记和维护工作。

什么是“临时住所”(DIMORA)、“居住地”(RESIDENZA)和“驻地”(DOMICILIO)？

临时住所(简单的驻地或临时驻地)是一个人决定临时居住的地方,以等待安排固定住所,居住的时间有限;居住地是一个人通常所住的地方,他要求在这里登记其户籍。想长期在这个地方居住即在这里要求户籍登记。

驻地是一个个人确定的他的事业和利益所在的主要地点。

我可以登记户籍吗？

可以,如果你有长期居留,或者是工作、家庭团聚等合法长期居留许可或是有居住证。你可以到你所居住的市镇的户籍办公室登记。如果你正在重新申请居留,你可以持你的居留申请回执单去户籍办公室办理更新。

什么时候进行户籍登记？

- 出生时,在父母所居住的市镇登记,如果父母的户籍不在同一个地方,在母亲所在的市镇登记;
- 改变住地时,由另一地或国外迁来时现在居住的市镇登记。

什么是户籍家庭？

户籍家庭是在同一个居住场地内生活的一群人,这些人之间有婚姻、血缘、姻亲、领养、监护等关系,或者只是情感关系。





居住地市镇什么时候和为什么取消户籍登记？

- 如果居住地改变，到另一个市镇或到国外
- 如果一个人没有固定住所，迁往另一个市镇
- 当局在一个人登记的固定住所找不到这个人

注意：当常住地声明没有重新申报。外国公民将被通知并要求在30天内办理登记手续

在市镇登记户籍有什么用？

为了办理很多十分重要的文件：

- 更新居留许可
- 要求发放长期居留
- 要求获得国籍
- 要求办理家庭团聚
- 要求发放卫生保健卡
- 要求迁往公共住房（“群众住房”）居住

收容中心可以成为我的习惯住所吗？

当一个外国人在收容中心至少居住了3个月，收容中心就成为他的习惯住所，等于临时住所。

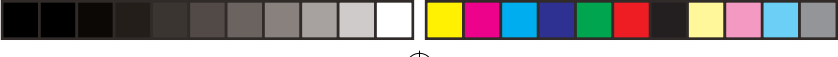
在户籍登记处的登记必须更新吗？什么时候？

是的，每当居留许可更换时，必须在发放新居留许可（或长期居留）后60天内办理户籍登记更新手续。在更换居留许可（或长期居留）期间，原户籍登记身份不会丧失。每次更新登记，特别员修正你的登记卡资料，并将新资料通知警察局长。

临时住所变更时，何时应该知会警察局？

有固定住所的外国人，变更临时住所时由户籍登记办公室通知警察局。外国人合法居留但没有登记过固定住处，必须在变更临时住所后15天内向警察局提出通知。





有关户籍登记的一些疑问

“申请户籍登记”是什么意思？

是一个外国人要求在户籍登记处进行登记的申请。如果申请被接受，这个人就有了所选择的城市的居住登记，就可以要求得到在意大利居住的有效证明。

居住地或驻地改变是什么意思？

居住地改变意味着将自己的主要常住住所由一个市镇换到另一个市镇。驻地改变意味着由一所住房搬到另一所住房，始终在同一个市镇内。

我可以要求变更居住地 / 驻地吗？

只有你是成年人并拥有有效的居留许可时才可以要求变更。

如何申请变更居住地或驻地？

如果你从国外来，你必须到你要去居住的市镇的住所变更办公室（Ufficio Cambi di Residenza），签署一份登记声明。如果你从一个市镇到另一个市镇，你应到你迁往的市镇户籍办公室申请办理。

如何办理全家人的户籍登记或居住地变更申请？

家庭中的任何一个成年人均可以为全家人申请，必须提供全家人的居留许可，并答应将变更事项通知全家人。

如果我到另一个家庭生活，我该办哪些手续？

你要去的那个家庭户主必须陪同你一起到户籍变更办公室呈递居住登记申请。





进行户籍登记和居住地变更手续的所需时间如何？

外国公民必须在进入意大利后90天内申请户籍登记。

外国公民必须在迁移后20天内向户籍登记申请变更居住地。

需要哪些文件？

- 有效护照
- 税务号
- 有效期为一年以上的合法居留许可（如果是第一次发放的居留许可，有效期必须在3个月以上）。如果正在申请延期居留，需要携带已经过期的居留和申请延期居留的回执单（由警察局或邮局提供）

有些市镇还要求：

- 一份翻译成意大利语写的出生证明或者原住国签发经过认证的关于家庭状况和成员的有效文件
- 租房合同复印件或者住产权文件，或者房主同意招待的声明
- 垃圾费证明，表明要住的房子在这方面已经登记政治避难者还必须持有联合国高级难民署发放的证明文件。

注意：在居住登记或者居住地变更后，市镇将派市政警察前往检查你是否确实住在新的住处，这项检查是必不可少的。在变更驻地时，前往市政府之前必须让你要去居住的新驻地所在的市镇的警察局在居留许可上写明新住址如果你有意大利驾照，你的驾照必须变更为新住址在同一个住所的所有个人自动成为同一个家庭的家庭成员，如果相互之间不存在血缘关系，可以要求登记为各自独立的家庭的家庭成员。

居住登记和变更居住/驻地手续花费多少？

全部免费。





户籍登记服务

可以向有居留的外国人在户籍登记和社会状况方面提供哪些服务？

开具的证明(如果这些已经在市镇登记)：

- 出生
- 居住
- 户籍登记情况
- 未婚
- 家庭状况
- 生死
- 疫苗注射状况
- 户籍综合

注意：为利用这些服务，必须有护照(或等效证件)和居留许可或长期居留；这些文件中的数据必须相互一致。

什么是身份证？

是个人的身份证明，可以在意大利使用。由市镇政府当面向15岁以上的有居留手续的外国人发放。有效期为5年，出境后即无效，如果公共安全当局在身份证依然有效的期限内没有再发给居留许可，身份证必须交回。如果在身份证有效期内再次发给居留许可，身份证再次有效。

注意：由市长发给的身份证并不构成在意大利领土居留的证件，而是必须与居留许可或长期居留或护照同时出示。

什么时候可以申请？

申请发放：任何时候都可以。

更新：在期满前180天之前申请更新。





何时何地申请发放或更新，需要哪些文件？

你必须亲自到市政府身份证办公室（Ufficio Carte d' Identità）办理。

申请身份证时必须呈递的文件是：

- 3张证件用正面照片，3张必须相同，近照，免冠
- 欧盟国家公民必须有有效的身份证件和长期居留
- 外国人必须有护照和居留许可。如果正在申请延期居留，需要携带已经过期的居留和申请延期居留的回执单（由警察局或邮局提供）

在区秘书处的会计室购买申请表填写并缴纳秘书权费用。

我可以拥有复制的身份证吗？

在没有到期时可以复制本人身份证的情况是：

- 被偷
- 丢失
- 磨损

必须呈递哪些文件？

- 3张证件用正面照片，3张必须相同，近照，免冠
- 护照和居留许可

另外，必须支付秘书处费用。

何时可以使用自我证明（autocertificazione）方式？

需要向公共行政机关和特许经营公共服务事业的机构（国家电力公司、自来水公司、城市交通公司、邮局等）呈递的文件可以用自我证明来代替，即用仅由当事人自己签字、不必认证、不贴印花税的声明来代替。

在意大利有合法居留的外国人为证明下列各项事务可以使用自我证明方式：

- 个人身份和社会状况，由公共行政机构保管或证明的情况；





- 可由意大利公共主体证明或证实的事项，法律有特别安排的除外。

什么是认证 (legalizzazione) ?

认证是意大利领事机构开具的对外国当局开具或书写的文件的有效性的确认文书。

什么是鉴证文书 (AUTENTICAZIONE) ?

这是一种翻译件——要有法庭公章，如果是外文必须附在原文文件或复印件之后。

如果我想结婚，我必须做什么？

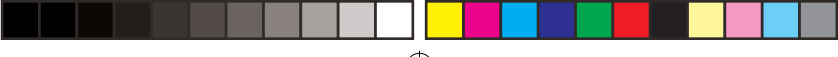
外国公民可以在意大利结婚，以意大利风俗仪式或具有民事效力意大利国家承认的宗教仪式都可以。如果是外国人结婚，像意大利人结婚一样，在举行婚礼前必须要有婚姻告示，必须要向户籍登记居住地的市镇的户籍登记处民申请。

需要呈递哪些文件？

- 由驻意大利的原籍国领事当局发放的批准，这种情况下，领事的签字需由意大利有关省督府确认；也可以是本国有关当局的批准，在这种情况下，批准文件必须由意大利在国外的领事馆或大使馆认证；
- 外国人定居在意大利，必须具备贴好印花税的未婚证明与固定居住地 (residenza) 证明
- 护照或个人身份证件；
- 如果在上述批准书中包含有出生、父母和岳父母情况的材料时需由原来的国家发放的出生证明，必须翻译并认证。

注意:宣誓的时候，需要两位成年人当证人，他们必须携带一有效证件 (如是外国人则携带居留许可)。如果外国人已固定居住在意大利有关固定住所登记证明由居住地的市政当局专有办公室签发。





市政府其他办公室的服务

什么是社会服务，其作用是什么？

每个市政府都有一个社会服务办公室。所有居住在这个市的公民，包括意大利人和外国人，都可以求助于这个办公室。社会救助人员可以帮助那些在入境和在意大利融入社会的过程中遇到困难的人。

也可以就下列事项提供有用信息：

- 专业看护人员到老年人、未成年人、残疾人住所提供帮助；
- 对家庭和个人的经济帮助；
- 居住方面的援助；
- 未成年人在居住方面的安排；
- 国内和国际的领养；
- 残疾人专用停车车位的停车证；
- 公共交通优惠票；
- 社会食堂和/或夜间看护等的批准等等。

教育服务是怎么回事？

每个市镇都有一个教育服务办公室，提供下列服务的信息：

- 学校餐馆（食堂）服务；
- 冬夏娱乐中心和学校的娱乐中心；
- 入市镇托儿所和幼儿园的批准；
- 入托儿所手续；
- 入幼儿园手续等。

文化、体育和业余活动服务是怎么回事？

每个市镇都有一个文化、体育和业余活动服务办公室，负





责推动、组织和实现市镇范围内的文化、体育活动。可以提供下列服务的信息：

- 市政府的体育中心
- 冬季娱乐中心
- 加入文化联合会、体育联合会和非赢利性社会服务组织的登记等







住宿 住宿







外国人为了居留在意大利需要有一确保住处

外国人为了居留在意大利需要有一确保住处。取得住处有可能是因某人的招待或经由租借、购买的方式。万一真的面临困境，也可利用招待中心提供的住宿服务。

我在亲人或朋友家作客，我是否有何任务？

不是你，是招待你的人有义务。不管是谁以何种理由在自己家里出租屋子或招待外国人，下述情况知会公安局都是义务性的(房屋暂时出让通知行为)：

- 当有一不动产或一部分的不动产出租或出借
- 当出让(出卖)名下不动产，拥有买著与卖主的身份资料
- 在意大利国有土地上的不动产，如果你为住宿或留宿的问题出让部分或全部

所有的公民或机关团体都有这些义务吗？

是的，但枢机团和外交、领事使团除外。每个公民或协会，私人或公家的如果招待了外国人，纵使是血亲或姻亲，都必须通知公安局(PS)。

应以何种方式通知？

以书面形式在48小时以内通知，经由双挂号信(附收件声明回条)寄往当地公安局(PS)。通知函必须包括：通知者的身份资料、外国人或无国籍者护照或身份证件上的主要资料部分、不动产出让或出租的正确位置、地点，以及通知的理由。

注意：如果招待者不遵守通知的义务，将受处分(罚金)

通知应寄往何处？

- 省会的警察局
- 公安警备处或非省会的市镇政府





在通知里必须具备有哪些资料？在通知里必须具备有哪些资料？

- 主人— 供给住所者的户籍资料(姓名、出生年、月、日及永久住址)
- 受招待的外国人之户籍资料(姓名、出生年、月、日、永久住址、身份证明的种类、字号、签发的日期与地点)
- 招待外国人的不动产正确住址为住宿或留宿目的而出让不动产的理由，比如出租、出借、卖出或其他；
- 或者只是简单的招待理由，而不是为了金钱盈利目的为主的声明

房屋出租

如想租房，我必须做什么？

你必须订定一份租屋合同。以此合同，房主有义务把不动产以居住用途，在一段有限期期间，以定期租金让与房客。房客通常是按月付给房主租金。基于ISTAT指数，房租的要求金额每年会有修改，增加的程度约符合ISTAT指数所供指数的75%。

什么是押金？

是房客付给房主为了保证贴补住所可能引起损坏的金额。通常总额最多不可超过 3 个月的租金。如果房屋没有受损，在合同关系结束时可被全数退还，再加上在租期期间依法定百分比所得利息。

租屋合同应有的形式如何？

法律强制规定租屋合同应以书面形式制定，并应符合正确类型。租屋合同内的说明应明确指出：

- 房客每月应付给房主的租金金额
- 房客能够租用此屋的期间





- 每月的哪天，以何方式，在哪儿支付租金
- 根据法令431/98条例规定，租屋合同有两种主要类型：
- 自由形式：依照市场房租的波动进展，由双方的要求与提议达成协定。合同长度为四年如果在到期前6个月以内每月取消合同行为迹象，则可自动以同样合同内容更新另外四年。当第一次四年期满，可因本人、家人(到第二等亲)需要或房屋维修问题提出解约。
 - 另一种形式是由房主、房客联合组织与市政机关的参与达成协议而确定。合同长度为三年 + 两年。以此类合同的制定方式，不管是房主或房客均可由收入声明中扣除登记税费用的百分之三十。另外，市政机关为了刺激、鼓励市民，把此类合同的房屋市政机关不动产税降低或甚至减免。

登记合同是强制性的吗？

是的。基于法律规定，房主在签名后20天阴以内必须前往登记办公室办理登记。每年的登记费是房租的百分之二。登记费用由房主与房客各自付一半。每年均应更新登记手续。多年的登记费用可以一次付清，如此还可享有折扣。

另外，合同依照规定登记，还可参与市政府主办的房租津贴补助，依照个人每月所得与房租费用支出多寡按等级积分而定。

注意：如果没有登记合同，当必须更换居留许可时，无法证明拥有合格住处。

购置房产

我能购买房屋吗？

外国人拥有合法的工作、家庭因素的居留许可或长期居留，如欲购屋，条件、情况完全和意大利公民一样。

如果是购买第一栋房屋，在税务方面将获得一些协助。（登记税、抵押税地籍税、增值税请看第50页）





为了购置房屋，我应签署哪些文件？

购置提议书：如此可将商定的价格冻结，并签署一份无法取消的购置提议书缴纳预款。买卖承诺：也即初步合同，在合同内双方约定碰面时间以便制定公证书(买卖合同)。如果达不成协定，最好立即协定合同。签署承诺时，虽不是强制性的，但依照习惯先支付一笔款项。出售公文，买卖合同；是为了说明财产转让。买方与卖方必须在公证人(notario)面前制定，以公开形式拟定编写。

房贷是什么？

你如果没有全数总额来购屋，可以经由抵押贷款方式向银行借贷。银行担保供给贷款，但对已购置的不动产则提出限制(抵押)。如果你的收入不够缴纳分期款项，银行会要求一担保人或以一公司单位，以个人或公司财产来担保偿还你的债务。抵押是一种可让银行在无法收取到分期款项时将房屋占有并出售，以取回预先支付的款项。如果购买第一栋房子，银行可以提供低利房贷。

注意：你如果想申请房贷，在制定购买提议书以前，必须和银行核实是否拥有能力足够支付借贷的期款。

在哪种情况，银行同意给予借贷或房贷？

银行同意给予借贷或房贷，通常都要有担保：

- 收入声明
- 银行的每月工资入账证明(有时候不必要)
- 个人保证或财产保证

房贷合同中必须特别说明些什么？

房贷合同中需要特别说明的是：

- 多长时间可偿还全部款项(由5年到30年)可能也要考虑到申





请者的年龄

- 使用的利息利率是多少？为了禁止高利贷行为，最高利率由法律规定；根据SPREAD指出，利率按期限规律(每月、每三个月等等)或每日报上所提供的公开依据指数(比如EURIBOR、EURIRS指数)，再加上每家银行要求的成本费而定
- 该付的分期款项是多少？提供借贷总蓝图(总共分为几期？每隔多久为一期？)。期款根据申请者的收入水平应具有足够能力可以支付
- 房贷如提前结束，该付的罚款总数

谁拟定有关房贷或房屋的合同？

房屋的买卖合同与房贷供给合同，都是由公证人(代书)执行。

购买房屋时，哪些是我会面临的税务支出与其他开支？

- 登记税(第一次购屋可享有资助)
- 如由一企业购置不动产，需付增值税(IVA)
- 抵押税
- 地籍税
- 代书费(公证人费用，包括拟定买卖合同及房贷合同费用)

房主或房客有什么样的开支？

各种日常生活使用费用(瓦斯、电、水、暖气、如有装设 - 电话、大厦管理共同支出费)，通常付费通知是按月或每两个月到达。另有一年一次的垃圾收取费。

招待中心

什么是招待中心？

是一个社会性机构，提供一系列社会协助性服务，及供给暂





时住宿给短时间内有困难找到住所与维持生计的外国人。目的是为了帮助他们在短时间内加入社会生活。

我可以享有招待中心的服务吗？

只有当你是拥有合法工作或家庭居留许可的外国人，暂时失业或有待职身份，但无法自己找到住处的情况。

什么人没有权利被招待中心接待？

- 缺乏居留许可或拥有不合格居留许可的外国人。紧急状况除外(由市长决定)。
- 拥有旅游、学习、商务、医疗及其他短期类型居留许可的外国人

招待中心的住宿是免费的吗？

有可能是免费或者需付租金。

我如被招待中心接受，有什么义务吗？

有，必须遵守招待中心的规定。





公共住宅与合作团体住宅

公共住宅是什么？

是由公家机关提供经济支援，为了居住目的而营建的住宅。

什么人可以住在公共住宅？

意大利公民与外国公民。拥有长期居留或至少两年合法居留许可的外国人，必须在就业服务中心登记，是失业身份或正常进行合法的受雇或自业工作身份。他们跟意大利公民一样，享有同样被分配公共住宅的权利。

如何申请分配公共住宅？

想要申请公共住宅(也称人民之家)应该填写由你固定住处的市政府提供的特有表格，以双挂号(回条通知)方式向市政府提出申请。之后，根据等级积分排名分配。有关信息可向市政府的对外公共关系办公室洽询。

合作团体住宅又是什么呢？

是一个与其会员之间以建造或购买住宅为目的的合作团体。会员通常要有一定的条件(在市政区居住、收入低、没有其他不动产等)。购买合作团体住宅通常有好处，因为合作团体经常利用税务、信贷方面的协助。

我也可以加入此类合作团体吗？

是的，外国人也可以加入。







卫生保健
卫生保健







在全国卫生保健局登记

全国卫生保健局 (S. S. N.) 是保障所有意大利公民和外国公民的卫生和健康的机构和服务组织。有合法居留许可在意大利居住的外国公民有权得到由全国卫生保健局提供的卫生保健保障，待遇同意大利公民相同。卫生保健保障除去登记者本人可以享受外还惠及由登记者负担的合法在意大利居住的亲属。

在哪儿可以进行登记？

在居住地或者按照居留许可所写地址（如果没有居住的话）的当地地方卫生保健局 (A. S. L.) 登记。

什么是地方卫生保健局 (A. S. L.) ？

地方卫生保健局是一个地方（比如说一个省）向当地居民提供卫生健康保障服务的机构，这一机构包括医院、诊所、卫生保健顾问和办公室。在地方卫生保健局可以申请在全国卫生保健局的登记，可以挑选自己的基础医生。

我可以在全国卫生保健局登记吗？

对拥有下列文件的外国公民来说，在全国卫生保健局登记是强制性的：

- 长期居留
 - 受雇性工作的居留许可
 - 自雇性工作的居留许可
 - 在就业登记中心登记后领取的居留许可
 - 家庭原因的居留许可
 - 政治避难的居留许可
 - 人道原因的居留许可
 - 等待被收养的居留许可
 - 托养的居留许可
 - 申请获得国籍的居留许可
- 等待延长或发放居留许可的外国人没有丧失卫生保健方面的





权利，如果没有登记的可以登记。

这一权利也延及所抚养的亲属。

注意：因治疗到意大利来的外国人不能在全国卫生保健局登记，他们自己负责支付实际治疗的费用。政治避难的外国人、无国籍者和他们的配偶如果拥有有效的政治避难居留许可，其待遇与意大利人相同。在全国卫生保健局登记的外国人的未成年子女从出生之后就享有与登记者相同的待遇。

什么情况下不能在全国卫生保健局登记？

居留许可不能再更换或者被驱逐的，不能再登记，除非出示对驱逐提出上诉的证据。

在全国卫生保健局登记时需要哪些文件？

• 有效居留许可，如果正在申请延期居留，需要携带已经过期的居留和申请延期居留的回执单（由警察局或邮局提供）居住证明（或者有关居留许可上的临时住所的证明）税务号关于在情况变化时予以通报的承诺的声明

另外：

- 在就业中心登记的失业者需要有关于在就业登记处登记的自我证明
- 意大利公民的配偶必须提供家庭状况的证明或自我证明；
- 托养或等待领养的未成年人必须提供未成年人法庭关于预领养或托养的证明。

在全国卫生保健局的登记有效期多长？

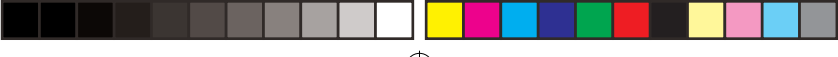
这一登记是无限期的，在居留许可或居住证的有效期内或更换后的居留许可或居住证的有效期内都有效。

在全国卫生保健局的登记何时失效？

在全国卫生保健局的登记在下列情况下失效

- 居留许可失效，除非已经申请更换或者居留许可已经更换
- 居留许可被撤销或被宣布失效，除非能证明已经提出复审





- 被驱逐；
- 外国人不再属于应该强制性地在国家卫生保健局登记的人之列（比如：不再是被负担的亲属，居留许可换成了另一种居留许可，后一种居留许可未在强制性卫生保健登记之列，不再工作或不再在就业中心登记，这名外国人因而拥有不属强制性在国家卫生保健局登记的居留许可）。

在全国卫生保健局登记的人有哪些文件，可以享受哪些服务？

- 医疗证
- 选择家庭医生，为儿童选择儿科医生
- 在诊所进行一般疹疗和专科疹疗
- 在自己家里接受疹疗
- 住医院接受治疗
- 接受疫苗注射
- 验血、接受透视、超声波等检查
- 开药方
- 开具证明和医疗—法律性证明
- 康复、假肢等服务

医疗证

什么是医疗证？

是由地方卫生保健局发放的证明已在全国卫生保健局登记的证件。为得到卫生保健服务和医疗，这一证件是必不可少的。证件上写有本人的姓名和治疗医生的姓名。

医疗证丢失后怎么办？

必须向有关当局声明已经遗失，在所属地方卫生保健局申请补办。





全国卫生保健局的服务

什么是基础医生（或家庭医生）？

是负责全科医疗治疗的专业医生

- 在自己的诊所或者在病人无法前往医生处时在病人家里为病人诊治
- 开处方，进行化验，进行专科诊疗
- 必要时建议住医院治疗
- 开具证明

什么是基础儿科医生？

是关注儿童健康的医生，定期对儿童进行体检，随时注意儿童的生长发育，开处方，化验，专科诊疗，必要时建议住院，开具证明。

如何选择家庭医生和儿科医生？

在全国卫生保健局登记后即有权选择一名家庭医生，为0到14岁的儿童选择一名儿科医生，这样的儿童有权免费拥有一名专业儿科医生。

发放医疗证的办公室有可供挑选的医生的名单，选到的医生的姓名也要写到你的医疗证上。

家庭医生和儿科医生开证明免费吗？

以下证明免费：

- 子女有病时父母需要停止工作的证明；
- 在学校从事非竞技体育活动的证明；
- 因病、伤残或其他有关能力方面的原因暂时不能工作的证明。

以下证明不免费：

- 从事竞技体育证明；
- 用于保险的证明；
- 申请残废审查的证明。





我可以随时取消或更换家庭医生吗？

可以，填写一份专用的表格就可以，同时必须写明新挑选的家庭医生的姓名。

如何进行专科诊疗？

进行专科诊疗需要家庭医生的申请。拿上医生的申请和医疗证到地方卫生保健局预约办公室预定诊疗时间。这样的诊疗也可以在签定了协议的私人诊所和私人门诊部进行。

专科诊疗免费吗？

专科诊疗、门诊检查、购药要付费，所付的比例由政府确定，叫作诊费（ticket）。

以下人员可以不付药费：

- 民事残疾100%的人、残疾度超过2/3的民事残疾人或者享受陪护补贴的残疾人、盲人和聋人；
- 恐怖活动和有组织的犯罪活动的受害者；
- 进行镇痛治疗的病人；
- 领取社会年金的人；
- 核心家庭毛收入不超过8263.31欧元的年龄至少在60岁领取最低退休金的人及其负担的亲属。

以下人员免付专科诊费：

- 领取社会退休金者及其负担家属
- 失业者、年龄最低60岁领取最低退休金的人
- 残疾度超过2/3的民事残疾人或者享受陪护补贴的人
- 工伤事故受害者和专门法律规定的疾病和条件而免除付费的各类人员。

有些诊疗可以不付诊费，尽管接受诊疗的人并不属于上述各类人员，这些诊疗是：

- 肿瘤预诊（乳腺癌检查、乳头癌检查等）；
 - 旨在保护妊娠的诊疗，比如有关的化验和超声波检查等；
- 为献血、捐献器官和组织、14岁以下儿童非强制性疫苗注射而进行的检查诊疗。





如何办免除付费手续？

向地方卫生保健局申请，申请时要有专科医生或医院医生的证明、医疗证和税务号。地方卫生保健局发给一个证件，用这个证件可以拿到最多6盒进行治疗所需要的药品。

注意：免除付费法有可能会有所更改。可向家庭医生或家庭儿科医师询问有关现行减免制度的更多信息及应准备的证件。

急诊是怎么回事？

在特别紧急（事故、工伤和任何有生命危险的局面）的情况下，可以前往医院急诊室，或者打24小时开通的免费电话118要求紧急治疗。

医院的治疗免费吗？

所有已在全国卫生保健局登记的人在医院的治疗都是免费的。2006年的财政法做了相关的规定，从2007年一月一日起，在急救中心所进行的手术费用不属于紧急事件。

什么是医疗警卫（guardia medica）？

是一种完全免费的服务，在特别严重的情况下可以在任何时刻要求前往服务，可以立即到你家里进行医疗救助。

护士的服务包括在全国卫生保健局的服务范围内吗？

现在这类服务还不包括在全国卫生保健局的服务范围之内。但是，在需要的情况下，在市镇社会服务办公室向卫生保健机构通报后，可以前往家里提供这种服务。

医疗检查和处置可以强制进行吗？

只在法律规定的情况下（强制性医疗处置），但始终必须尊重个人尊严和社会权利。

这样的干预在一名医生提出建议、在相关医疗机构的一名医生肯定后，由市长决定采取措施后才可进行。

在送医院后48小时之内采取的措施必须通知相关的保护法官。





可以拒绝强制采取的医疗处置吗？

接受处置的人或与此有关系的人可以向法庭提出要求，要求反对经过保护法官同意的处置。

如果接受处置的人是外国人或无国籍者将会发生什么情况？

处置必须通知内政部和接受处置者的国家的领事馆。通知通过省督府进行。

什么是家庭顾问？

这地方社会—卫生服务是为了保护妇女、儿童、夫妇和家庭的生理和心理健康。这一顾问的所有服务都是免费的，通过预约时间的方式进行。这一服务也向外国人提供。

开展这一服务的既有心理和社会方面的专业人员：心理学家、社会援助人员、社会学家、文化协调人，也有卫生保健方面的人员：妇科和儿科大夫、产科大夫、护士、卫生援助人员。

可以就下列问题求助于顾问人员：

- 避孕建议和检查；
- 怀孕期间的随时照顾；
- 生育之前的培训；
- 自愿中断妊娠（IVG）的咨询、检查和证明；
- 定期妇科检查；
- 妇女肿瘤预防；
- 更年期期间的咨询和帮助；
- 儿科方面的帮助；
- 强制性（或嘱咐性）疫苗注射；
- 社会和心理问题的咨询。

家庭顾问的地址在哪里可以找到？

在电话簿上可以找到，公共咨询顾问查“地方卫生机构”（«Aziende sanitarie locali»）这一项，非公共咨询顾问查“咨询人员”这一项（«Consultori»）。





哪些疫苗注射在什么时候是强制性的？

对于意大利儿童来说，预防破伤风、白喉、脊髓灰质炎、B型肝炎的疫苗注射是强制性的。预防麻疹、百日咳和只限于女童的风疹的疫苗注射则是建议性的，即不是强制的。对于成年人来说，预防破伤风和B型病毒性肝炎的疫苗则是建议性的。

强制性的疫苗注射免费吗？

免费。

什么场合要求疫苗注射证明？

- 注册进入小学；
- 注册进入幼儿园；
- 注册进入托儿所；
- 参加夏令营活动、参加竞技性体育活动等等。

什么人可以自愿在全国卫生保健局登记？

外国人公民。对于外国公民来说，在全国卫生保健局登记不是强制性的，但他们的预防疾病、工伤和生育是受到保护的。他们可以通过以下方式得到保护：

- 在一家意大利或外国保险公司投保，应是在意大利全国领土范围内有效的保险；
- 自愿在全国卫生保健局登记，但需每年按其申报的收入交纳一定的登记费。

以下人员有权自愿在全国卫生保健局登记（交纳一定的登记费）：

- 学生；
- 符合1969年11月24日《斯特拉斯堡欧洲协议》（后经1973年5月18日第304号法律修改）规定的人员；
- 宗教人员；
- 拥有选择居留许可的人员，他们不能进行任何工作性活动；
- 在意大利居住但在大使馆工作的人员；
- 不属于强制性登记之列的其他各类人员。





自愿在全国卫生保健局登记时需要哪些文件？

- 有效居留许可，如果正在申请延期居留，需要携带已经过期的居留和申请延期居留的回执单（由警察局或邮局提供）；
- 居住证明（或者居留许可上的实际临时住所的声明）；
- 税务号；
- 一付费的收据。

以下人员还要有进一步的证明：

- 学生（关于注册学习的自我证明）；
- 作为外国人在意大利居住的外国人（关于这一身份的自我声明）。

如果我没有有效居留许可，我有哪些权利？

不符合关于入境和/或居留规定的外国人，因为没有居留许可或者居留许可失效已过于60天，他们可以在公共机构或注册登记的机构获得保障因疾病和事故在诊所和医院的紧急的必要的治疗；为挽救个人和集体生命的医疗，即：

- 怀孕和生育的社会保护性干预；
- 疫苗注射；
- 国际预防性干预；
- 传染性疾病的预防、诊断和治疗；
- 旨在保护心理健康的活动。

临时出现的外国人

不合法地存在的外国人给予一份临时出现的外国人（S. T. P.）的身份编码，有效期为6个月，可以更新。

如果我没有钱支付诊费我可以接受卫生保健治疗服务吗？

如果外国人的钱不够，将只支付诊费的一部分（叫作参与份额）。完全没有能力支付的外国人（处于贫困处境）可以免





付诊费中的参与份额，但要有“贫困声明”，这一声明的有效期为6个月。

如果没有钱付诊费，我可以享受哪些医疗服务？

可以享受意大利人所享受的服务，不合法地进入意大利的外国人处于贫困状态时在下列情况下也可以免付诊费：

- 初级卫生保健服务；
- 紧急情况；
- 怀孕；
- 符合免费规定的疾病；
- 因年龄或处于严重残疾状态而被免费的主体。





教育 教育







接受教育与职培的权利与义务

在意大利由6岁开始有接受教育与职业培训的权利义务。国立教育制度是由公立与私立学校代表。义务教育由两主要学习期段组成：第一期段是小学及初级中学教育。第二期段则包括高中制度和职业培训，整个第二期段的学习期间均可允许进入大学。

托儿所

什么年纪我可以让孩子到托儿所注册？

托儿所是开放给所有由3个月到3岁的幼儿。

上托儿所通常要几年？

三年。

托儿所是由什么机关经营管理？

市政府或私人机关。

我如何让我的子女登记市立托儿所？

你应该在由市政府规定的日期与地点呈递入学申请。在申请表里，根据你的住处和工作地点，你可以以先后次序申请一个到多个托儿所。申请则依照父母的工作情况、需抚养的子女人数、具有的社会及卫生问题而排定积分；所以有一限定入学先后次序名单。为得知更多的信息，可向你居住处的市政单位洽询。

托儿所的注册登记要多少钱？

市立托儿所的费用依据收入的类型及等级而定。私立托儿所的费用则依每间托儿所自定。





幼儿园

什么年纪我可以让孩子到幼儿园注册？

以欲注册的学年为依据，到此学年4月30日为止满三岁的儿童均可报名。

上幼儿园通常要几年？

三年。

幼儿园是由什么机关经营管理？

市政府、国家或私人机关。

在哪儿可以让我的子女登记幼儿园？

在你的所属市政区的市政单位学术服务部门，可以登记注册市立幼儿园。其他情况，则得前往幼儿园的秘书处。
如要登记公立学校，通常排定有一等级名单。

幼儿园的注册登记要多少钱？

市立幼儿园的费用依据收入的类型及等级而定。
私立幼儿园的费用则依每间幼儿园自定。

第一期段

小学

什么年纪我可以让孩子到小学注册？

入第一年级，强制规定年龄是 6 岁，5 岁半则可自由选择。
在注册学年4月30日为止年满6岁的儿童，均可报名注册。
注意：在未来有关5 岁半儿童可自由选择到小学注册的法令，





有可能会有所改变。为了获得最新的信息，可直接向你所选择的学校洽询。

上小学通常要几年？

五年。

在哪儿我可以得到更多的信息？

如是国立学校，必须前往当地学校的教学指挥中心；或是你居住地的市政单位，或私人学校。

初级中学

是什么？

是继小学之后的教育培养路程。

学习要几年？

三年。

在哪儿我可以得到更多的信息？

如是国立学校，必须前往当地学校的教学指挥中心；或是你居住地的市政单位，或私人学校。

第二期段

第二期段是什么？

第二期段是由高中制度及职业培训教育组成。
两条学习路线均可进入大学。





可不可能由一条学习路线转换到另一条？

可以，也有可能在同一学习路线内，经由学校提供的教学活动改变学习方向。

由15岁起，学生可拥有多种不同的学习方式：

- 全日性学习
- 学习 - 工作交替，提供在文化、社会及生产性实际环境内实习；也有到国外实习的可能性
- 学徒身份

高级中学

在意大利有几种高级中学？

艺术性、传统式、人类科学、经济、语言、音乐、科学、科技。高中分为两个两年制再加上为了对高级课程学习的深入管理与定向，而有第五年的学习。

高中必须上几年？

五年。

高中结束后我得参加考试吗？

是的，结束第五年学习后有一国家考试，是为了登记大学及选择登记艺术、音乐或舞蹈的高级培训学院。

专业培训教育

是什么？

是一种四年的学习路程，可让你取得全国水平、欧洲水平的承认资格。在未来工作环境里，具高级专业能力。





之后，我可以登记大学吗？

是的。如果你至少取得四年的资格。此情况你可以参加一年的国考准备班为登记大学、高级艺术、音乐、舞蹈培育学院做准备。

正常教育路线及职业培训路线结束后所取得的文凭，可让你有权利进入高级科技教育或专业培训。（见其他）

大学

大学编制组织如何？

意大利的大学教育制度，每个系均被分为两级。

- 第一级：三年时间(大学学士)
- 第二级：两年时间(大学专业学士)

什么人可以登记大学？

只要拥有高级中学或专业资格文凭，均可到大学注册。

我如何进入大学？

进入意大利大学的资格：

- 居住在任何地方的欧盟公民或固定住在意大利的非欧盟公民，他们与意大利公民拥有平等的注册大学权利
- 在意大利拥有居留许可的外国公民
- 居住国外但拥有学习签证的外国公民

哪些是可以进入大学的有效学习文凭？

经过至少12年学习路程的资格。如果你在意大利国外所完成的学习期间低于12年，你除了得出示高中的文凭外还需你的大学出具一份证明，证明你通过了所有必须参加的考试：

- 如果学习制度是11年，则进入大学学习第一年





- 如果学习制度是10年，则称为两年的学院学习

在哪儿、什么时候我可以提出注册大学申请？

注册申请应以外国人身份，在期限规定(7月到9月)内前往学生秘书处窗口呈递。

注册的时候，该出示的文件？

由意大利外交领事代表承认的有效学习文凭。

对住在国外的外国学生来说，哪些是的大学里的空位？

每间大学每学年自行决定。可在教育部大学与研究的网址内咨询：www.miur.it

我有意大利语言文凭，为进入大学学习，可构成较优先的资格吗？

是的。根据大学规定，以下所列可构成较优先条件：

- Perugia 及 Siena 的外国人大学意大利语言、文化文凭
- 由罗马第三学习大学所签发的意大利语言能力证明
- 国外签发的意大利语言能力证明

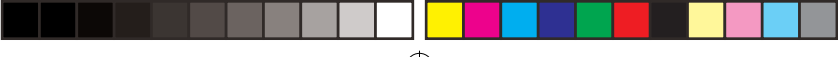
我是一名大学生，以什么样的条件我可以更换我的学习居留许可？

学习签证及居留许可只有在下列情况，才可被更换：

- 通过第一年的成果测试，接下来的课程则至少两次测试
- 如果具有严重的健康问题，并有文件可资证明，只要通过一次测试

总之，除了学习课程的法定期间长度外，居留的更换最多不会签发比三年更长的有效期





为了继续大学专业学习及研究生学习，我能申请更新居留许可吗？

可以。

大学的注册登记费用是多少？

视大学及所选择的科系而定。总之，大学的注册登记费用有可能蛮高的。

我能取得奖学金或其他的经济协助吗？

是的。外国学生可以取得奖学金、荣誉借贷及住宿。在有的大区行政管理厅(La Regione)，如果你能出示证明，表明你的经济困窘情况，外国学生可被允许免费进入大学学习。如何利用此类服务，为了获得更多的信息，可向你的大学或有意前往学习的大学外国学生秘书处洽询。

高级科技专业教育培训

培训有何目的？

是一专业训练路程，与大学类似平行的发展求学路线。为了准备高级科技专业人才而设立。

由什么机关经营？

根据每年的学习计划，由大区行政管理厅经营。学习计划规定的课程由专业培训中心实施执行。

参加此专业培训课程，费用是多少？

是免费的。有时还有补贴。





我须具备什么条件。才可被专业培训课程接受？

- 对意大利文有良好的认识程度
- 结束正常教育学习或专业职训学习
- 至少15岁

学习文凭的承认

我想到意大利大学/大学后进修课程注册登记，我得作些什么？

为了能在意大利继续求学，你应该向有意进入的大学或大学教育研究院提出申请。大学或大学教育研究院依据他们的自主行政权及有关国际双边或多边协定，对外国人的学习文凭加以评估决定。

与申请函须并附文件：

- 经翻译、认证的文凭影印件、意大利外交领事签发的文凭有效声明复印本
- 大学学士文凭，经过与上述准备程序相同的复印本（如果是专业大学登记，必须具备专业学校或硕士文凭）
- 大学所有通过考试的项目证明，经翻译及认证
- 已通过考试的学习计划内容。
- 身份证明或居留许可的复印本

之后，会发生什么事？

学术当局评估你的学习文凭，提出与意大利大学毕业资格的全部或部分相等资格声明：在第一种情况下，所有参加过的考试均被承认；第二中种情况，只有部分被承认。大学必须在申请提出后90天内做决定。





一些专业文凭的承认

我拥有专业文凭，我须作些什么让我的文凭在意大利受到承认？

你应该向有关高级部门提出申请。

为了取得专业文凭承认，需要多少时间？

由收到申请后30天，有关高级部门准备核实鉴定申请文件的完整性。经过提出申请后4个月，有关高级部门提出承认文凭决定，宣布指令。

我是医师/护士，我向什么机关洽询？

医师/护士专业范围的头衔，评估机关应是卫生局。

我是律师/经贸专家/生物学家/化学家/农学家/地质学家/工程师/心理咨询专家/劳动咨询专家/勘测员/新闻记者/农、工业鉴定员，我该向谁洽询？

为评估是否承认这些特定专业头衔的机关应是司法部。

我是企业财产咨询/商业中间经纪人， 我该向谁洽询？

为评估是否承认这些特定专业头衔的机关应是生产活动部。

我是教师， 我该向谁洽询？

为评估是否承认这特定专业头衔的机关应是教育部。







收入声明 收入声明







一般信息

收入声明是一份文件，国家通过这一文件可以知道你的收入状况并确定你的纳税额。

所有在去年有收入不管是由雇主付费或是自雇性利用P. IVA的工作，甚至没有任何赚取。收入声明每年必须从 Agenzia delle entrate (税收事务局) 以一特有表格呈递。表格依个人或公司声明而有所不同。个人利用表格有可能是唯一 Unico 表格；如声明是受雇工作、方案合作者或是领退休金者，则是 730 表格。其他的表格是以 70 表格 (为雇主) 及 Red 为退休者。

收入声明有何用处？

对于一个外国人来说，在以下情况下更具有重要意义：

- 申请长期居留；
- 申请家庭团聚；
- 更新到期的居留许可；
- 申请国籍。

在下列情况下这一文件也十分重要：

- 需要在银行贷款时；
- 需要用分期付款购买物品时；
- 租房时；
- 向财政部澄清你缴纳各种应纳税款和社会保障基金时。

受雇劳动收入统一证明 (CUD)

什么是CUD？

CUD是一份受雇劳动收入统一证明，收入是统一等量计算的。

CUD中包括：

- 前一年的收入；





- 扣除、扣减和扣除额；
- 关于向社会保障局和INPDAP交纳的社会保障和救助基金的资料；
- 劳动者本人向社会保障机构支付或需要支付的社会保障和救助基金数额。

交纳养老金基金的雇主或公私机构必须将证明以一式两份的形式交给交纳基金的雇员、退休者或等同于非独立就业收入的收入者。

730表格

什么人以730表格申报比较划算？

受雇劳动者和退休者最好用简单的730表格申报收入。这种情况，你的雇主或退休金发给机关或者你前往要求帮忙的税务协助中心会准备一份财政行政声明。

有家人负担(丈夫、妻子、子女)最好以730表格申报甚至连子女都不住在意大利的情况。

730表格的好处是什么？

不用计算。如果你多支付了应该支付的款，退款将自动退到你的工资袋中，或者退到7月份的退休金中。

如果你少交了，将直接从你的工资袋或退休金中扣除属于税务局的那一部分。你也可以要求分期补交应补交的款项，不过要交月息0.5%的利息。

必须呈递哪些文件？

- 前一年的收入声明；
- 不动产审查表；
- 非独立就业劳动收入和相当于这种劳动的人、合作者、临时





性独立就业劳动者的收入、资本收益等收入的证明；

- 可扣除和扣减的开支（医疗开支、支付的利息、丧葬开支、兽医费用、人身和伤害保险、志愿捐款、必须缴纳的社会保障基金、家庭工开支、志愿向政党、教会、非赢利性社会服务性组织提供的资金、维修建筑物的开支等支出）的发票和小票；
- 直接支出的证明。

哪些是需要申报的收入？

- 非独立就业的劳动收入；
- 等同于非独立就业的劳动所得到的收入；
- 土地和建筑物的收益；
- 资本收益；
- 不需要增值税号的独立就业的劳动收入；
- 其他各种收入；
- 某些可单独课税的收入。

如何呈递收入声明？

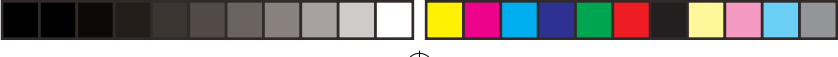
730表格填写后交给雇主或退休者管理机构。有关税务的文件（关于可扣减或扣除税务的开支的文件）需要保留至少5年，因为行政机构可能会请你出示以进行检查。

没有在规定期限内呈递收入声明的人不能得到前几年多缴纳的退款。如果不缴纳税务将进行惩处，数额为欠税额的120%到240%。

如果我在填写时出现错误怎么办？

如果你在填写时发现写错了，可以写一份补充声明来改正。这时你必须使用730表格，在“补充730表格”方框上打一个叉，在规定的期限内交给一个经过批准的税务援助中心。





统一表格 “Modello Unico”

什么情况下必须提供统一表格？

自然人应该提供统一表格：

- 如果是用纸张表格填写的，通过银行或邮局提供；这种方式只适用于没有增值税号的主体；
- 通过电子邮件渠道提供；法律规定必须通过电子邮件渠道的，和因自己方便而愿意通过因特网提供的，都可以使用这种方式；

个人公司的方式与自然人的方式相同。

什么人应该提供统一表格？

- 没有做CUD声明也不能呈递730表格者
- 从事多项工作的人（比如同时做两份工作的人，或者一年之内几个月在一家公司工作，其余时间在另一家公司工作的人）；
- 前一年正常工作、今年没有工作的人；
- 家庭帮佣和看护人员。

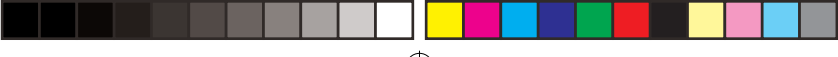
需要提供哪些文件？

- 前一年的收入声明；
- 所负担的家庭人口的户口资料和税务号
- 前一年的非独立就业劳动收入统一证明（CUD）
- 可以扣除预付款的开支的收据等
- 有关已扣除和可扣除税务的文件

家庭帮佣和看护人员需要递交哪些文件？

- 需要提供雇主关于前一年的收入的声明
- INPS收据
- IRPEF缴纳个人所得税的收据





- 劳动合同
- 有关已扣除和可扣除税务的文件

我可以减税吗？

可以，有些开支（叫作“扣减税务负担”）国家在税务上给予扣减：

- 医疗开支、药品和眼镜收据、牙科医生发票和其他医疗保健发票；
- 学费；
- 人身保险和汽车保险等；
- 社会保障基金，保姆缴纳的社会保障基金收据；
- 购房按揭的利息。

什么是个人所得税预付款？

是你为当年的个人所得税预先交付的一笔款。要想知道应该交多少，可以以前一年的收入申报作为依据来计算税务。

如果发生错误如何弥补？

如果到年底你发现缴纳的预付款低于应交数，你可以运用称为“实际悔改”的方式来使你的纳税情况合法化，这就是，除去补交欠额外再交6%的罚款以及按年息3%的利息交纳迟交天数的利息。所有这些必须在收入申报截止期内缴纳，如果超过这一期限，将处以罚款，罚款额为未付或少付款的30%再加上利息。

“770”表格

什么是770表格？

是在纳税方面的扣除声明，分为两种：





- 一种是简单770表格，是对非独立就业者、连续合作者、独立劳动者、临时合作者的扣除，这一表格不能同统一表格混合使用，必须单独呈递。
- 另一种是一般770表格，用于其他类型的扣除，比如公司红利的扣除等。这一表格可以同统一表格混合使用。
- 770表格必须通过电子渠道呈递。

我可以在哪里呈递770表？

只能通过电子渠道呈递，可以直接呈递，也可以通过经过批准的中间机构呈递。通过电子渠道发到税收事务局的当天就可以认为是呈递了。不能通过银行和邮局呈递，在国外的人也不能用挂号信的方式呈递。

在哪里可以得到770表格？

可以在经济和财政部的网站或者税收事务局的网站免费下载。

Red, ICI, ISEE

什么是退休人员收入申报（Red）？

是退休人员必须提供的收入声明，其收入应包括社会保障局根据其收入发放的社会保障金、社会救助金和退休金。这样使退休者可以确定其可以动用的收入。

什么是市镇不动产税（ICI）？

这是对农业用地、建筑用地和不动产拥有者征收的税务，交给不动产所在地的市镇。





什么是ISEE?

是对需要享受公共机构发放的社会补助（第三个子女补贴、生育补贴等）的核心家庭收入的证明。



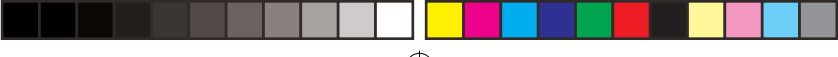




銀行 銀行







银行的服务

哪些银行的服务对我可能会有用？

通常最受欢迎的服务有：存款簿、活期存款帐户（拥有支票簿、银行刷卡Bancomat、信用卡的必备条件）、转帐服务、借贷及房贷（见第49页购屋）。

什么是存款簿？

特别为没有大量金钱出入的顾客所设计，是一种简单低廉的工具。可分为指名性的记在一个人名下或公司名下）及执簿人存款簿（只要向窗口出示存款簿，就有权存款或取款）。利息的计算与入账是一年一度进行。

如果要申请存款簿，需要作些什么？

前往欲申请打开一户头的银行办公室，携带以下证件：

- 税号
 - 居留许可
- 有的银行有可能要求：
- 报工单
 - 固定住所证明(residenza)

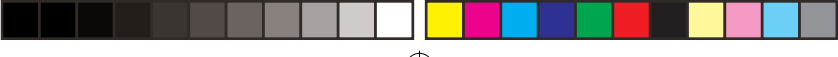
活期存款帐户是什么呢？

在活期存款帐户，你可以存入你的金钱，银行会付给你商定的利息。为了领取金钱，需要由银行窗口填写一张表格、誊写一张“MeMedesinmo”（我自己）的支票或利用刷卡Bancomat）。收到的支票也可到银行办理纳入帐户手续。有的银行收取支票簿及发给支票手续费。

如果要打开一活期存款帐户，该作些什么？

向欲打开帐户的银行洽询，并具备：





- 税号
 - 居留许可
- 有的银行有可能会要求：
- 固定住所证明(residenza, 但法律已不强制规定)
 - 另一名银行认识的外国客户或意大利客户来担保
 - 收入声明
 - 初期入款
 - 总之，在打开活期存款帐户以前，银行会向雇主请教此客户是雇员还是合作者。

银行刷卡 (Bancomat) 是什么？

银行刷卡是一磁性卡如果你有活期存款帐户可以向银行申请。银行刷卡是国内性的信用卡可以在国内各地的自动分配机使用(有的欧洲分配机也可使用)，可领取现金(ATM)。另外，很多超级市场及商店也愿意接受Bancomat付费(POS)。

信用卡是什么？

信用卡也是一磁性卡。你如果有活期存款帐户可向银行申请。

除了供给与银行刷卡一样的方便利益，可在国外利用信用卡付费(在因特立上购物)、餐馆、加油站、邮局等都被接受。为了发给信用卡有的银行要求保证：比如工作关系的年资、活期帐户的每月工资自动入账，或其他任何收入来源能定期入账(如退休金)。

什么是银行转帐？

是一种转让金钱过户的手续。由一银行帐户到另一银行帐户的金钱转让制度。可以用来执行付费。此服务的收取费用视各银行而定。





我能把金钱寄到我的祖国吗？

可以。此服务可向你的银行洽询。此服务的收取费用视各银行而定；通常费用固定，有的银行收取的手续费等于寄出款的0.5%到2%。

由银行寄钱，需要具备哪些证件？

视银行而定。通常是：

- 居留许可
- 税号
- 一表格，须填写你的身份资料、寄出款数额、收钱者姓名及到达国家名称







其他服务 其他服务







简介

在这部分你会找到税号、开车以及有关车辆的一些有用信息。税号是一种代号，是为了识别个人付税状况。你应该申请才可工作，可使你利用一些很重要的服务。

开车与车辆两部分，你会找到一些有用的信息。比如：如何将国外驾照转换出意大利驾照；以及一些有关在意大利车辆通行的规则指示。

税务号

什么是税务号

税务号卡上包含了个人的姓名、出生日期和出生地点等个人资料。税务号由直接税务局（Ufficio delle Imposte dirette）免费发放，由财政部指导，使用于个人纳税事务。

注意：外国公民因劳动原因进入意大利，外交领事代表在签发入境签证时也同时发给税务号注意：外国公民因劳动原因进入意大利，外交领事代表在签发入境签证时也同时发给税务号

如何得到税务号？

你必须有：

- 有效居留许可，如果正在申请延期居留，需要携带已经过期的居留和申请延期居留的回执单（由警察局或邮局提供）；
- 护照复印件；
- 有效的个人身份证件。

这时你可到直接税务局“Ufficio delle Imposte dirette”（属于财政部，税收事务局）（“Ministero delle Finanze”，“Agenzia delle Entrate”），填写表格后，税务号卡直接发送到你家里。如果是为新生儿办理，只要有出生



外来移民 如何，何处，何时

145



证明或父母的相关证明就可以了。

税务号有什么用处？

- 在全国卫生保健机构登记时；
- 作为非独立就业的劳动者被录用时；
- 开始进行一项独立就业的活动时；
- 签定各种协议时；
- 开立一个往来帐户时；

如果我丢失了税务号怎么办？

你可以要求原来的直接税务局复制一份。

也有另一种办法，为了不排队或免得亲自前往税务局，也可以以下列方式复制：

- 在一个分支机构的自我服务的终端机上复制；
- 在因特网网站复制，网址是www.agenziaentrate.it（点击 Servizi，选择 l' opzione Duplicato Codice Fiscale，在空白处输入你的个人资料）。

等几天之后，新的税务号卡就会以优先寄送的方式寄到你家里。

注意：如果你居住地改变，你必须到当地税务局，告知新资料，要带个人身份证件，上面有你的新住址，或者填写一份自我证明。

驾驶车辆和汽车

我可以用我的驾照在意大利驾车行驶吗？

如果你的驾车许可是一个不属于欧盟的国家发放的，在你在意大利居住的第一年全年内你可以驾车行驶。

如果你的驾照或驾车许可只用外文书写，必须同时要有正式的意大利文译文或者等效的文件。在意大利居住第一年期满





后，你可以要求转换为意大利驾照。驾照如果是欧盟国家发放的，可以要求转换或者要求承认其有效。转换就是给你一个意大利驾照代替外国的驾照。

得到承认就是发给你一张小票，将小票贴到你原来的驾照上。

注意：在意大利转换的驾照不能作为有效身份证件使用，所以你必须随时准备出示护照和居留许可。

关于驾照的有用信息

驾照的有效期为：

- 18岁到50岁者为10年；
- 50岁以上者为5年；
- 70岁以上者为3年。

注意：你驾车行驶时必须随身携带驾照，如果你没有携带驾照，警察有权扣留你的车辆。

什么时候可以将外国驾照转换为意大利驾照？

如果你在意大利居留，你的驾照是欧盟的一个国家或者一个同意大利签定有专门协议的非欧盟国家发放的，你可以不必再考试而得到一个意大利驾照。为了解是不是需要再考试，你可以询问你最近的省会城市的民用汽车局（“Motorizzazione Civile”）。

到什么地方办理外国驾照的转换或得到承认外国驾照的小票？

这些手续在基础设施和运输部地面运输局下属的办公室办理。

为外国驾照的转换或得到承认需要哪些文件？

- 护照；
- 居留许可；
- 意大利的身份证件（身份证）；



外来移民 如何，何处，何时

147



- 需要办理手续的原驾照，驾照必须在有效期，以及原驾照的复印件（要有正式的译文和/或领事馆的证明。译文为B型以上的驾照是必要的，而且必须有在省督府“Prefettura”押签过的官员的签字）；
- 居住地证明（可以自我证明）；
- 一份带照片并贴有印花税的医生证明（医生的健康检查在地方卫生机构”ASL”或驾校进行），这一证明开具的时间不能在申请办理转换或得到承认手续之日的前6个月；
- 没有刑事处罚的自我证明；
- 2张近期的证件用照片，背景为浅色，免冠，非热敏纸张。

如果没有驾照或者我的驾照没有得到承认该怎么办？

要得到驾照必须向民用汽车局(Ufficio della Motorizzazione Civile)申请，或者先到驾校学习，并需要经过理论考试和实际驾驶考试。要到一个驾驶学校学习需要：

- 护照；
- 居留许可；
- 居住地证明；
- 1张照片。

如何得到新驾照？

如果驾照是：丢失、损坏或被偷，在确认时刻之后2日内你必须到警察的一个办公地点申报，填写一份表格，要附上签字照片。警察负责发放给你一份有效期为90天的临时驾照。从发放这一临时驾照时起，你丢失的驾照即作废，即使再找到了也已经无效。

我可以驾驶我自己的车在意大利行驶吗？

根据意大利法律，在国外上牌照的车辆如果是临时进口到意





大利，可以在意大利行驶1年。

如果你在意大利有居留（必须要在意大利住一年以上），你必须将你的车辆进口到意大利，并在公众车辆登记处（PRA—Pubblico Registro Automobilistico）登记。

我在意大利居住后可以购买车辆吗？

一名外国人，不管是不是欧盟国家的公民，要购买车辆必须有下列文件：

- 税务号；
- 居留许可；
- 居住地证明。

车辆必须在意大利上保险吗？

在下列任何情况下都必须上保险：

- 你在意大利有居住地，你的车辆已经进口到意大利；
 - 你在意大利有居住地，你在意大利购买了车辆。
- 到一家保险公司，办理你的车辆的保险手续。



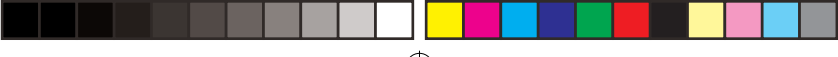




联合结社
联合结社







联合组织的自由

得到意大利法律的保护。如组织的目的不在法律的禁止范围之内，则可创立联合会。，也就是可以：

- 组成联合会；
- 参加联合会；
- 不再参加联合会或不再支持联合会。

创立联合会

一个联合会可以开展哪些活动？

可以开展不违反刑法的任何类别的活动。

对联合会有没有鼓励？

当联合会的目的是为了促进外国人融入当地社会，则可得到鼓励；因此，在社会政策和劳工部的 移民服务总局成立了全国联合会登记处。

在全国联合会登记处登记需要具备什么条件？

“全国性”的联合会都可以在这里登记，即至少在意大利的5个大区和20个省开展活动的联合会都可以登记。

联合会是如何组成的？

联合会是由一些为了社会、文化、社会援助、环境保护等目的而联合起来的人组成的。注意：可以形成联合会的最低人数没有限制，两个人也可以建立联合会。商业活动是有规定的。

建立联合会的必要因素是哪些？

任何一伙人都要确定一些规则来规范其活动。





联合会的建立既可以以书面形式协议，也可以口头达成协议。但只有以书面形式协议的联合可以开展款项支付活动、享受公共优惠和/或资助、在志愿者组织等类的组织中登记。如果联合会是以公证文件和/或经过认证和/或登记的私人文件建立的，可以在税务方面得到很多好处。

如何以书面文件的形式建立联合会？

必须写出联合会合同。

联合会合同分为两份文件，但这两份文件又构成一份统一的文件：

- 章程；
- 建立文件。

什么是章程？

是规范联合会活动的文件，规定联合会的社会目的、联合会的集体机构形成的规则、主席选举的规则、召开会员大会的规则和决算编制的规则。

什么是联合会建立文件？

是确立联合会诞生的文件，确定联合会的“户籍资料”：确定联合会的地址、发起组建联合会的会员、联合会诞生的日期。这一文件必须有发起组建联合会的会员签名，他们声明是以合法目的而组织联合。

章程中应该写哪些内容？

- 联合会的名称和地址；
- 写明是赢利性的还是非赢利性的；
- 社会目标，是互助性的还是社会关爱性的；
- 会员参加联合会的条件；
- 会员的行动规则；





- 写明财产和收入；
- 联合会的机构（理事会、会员大会等）；
- 联合会各结构的行动规则（特别是理事会和会员大会的形成和召开，决议的形成）；
- 联合会活动的期限和联合会的财务结算；
- 联合会解散的方式。

什么是公证文件和私人文件？

如果文件是在公证人监督下写成的，并由公证人在登记处进行登记的，即叫作公证文件，如果是由会员们编写的，则是私人文件，可以登记，也可以不登记，起草人的签字也可以由公证人公证。

公证文件和私人文件有什么区别？

实质性的区别在于，只有是公证文件时将来联合会才能要求得到承认而成为法人。

什么是得到承认的联合会？

是拥有承认“法令”的联合会，这是一份国家的正式文件，有了这一文件，联合会就可以自主地管理自己的财产。这意味着联合会可以自主地承担自己的责任，也就是说，联合会是一个法人。

什么是没有得到承认的联合会？

不享有财产自主管理权及责任限制权的联合会；也就是当联合会的财产不足迎合所应承担的责任义务时，不足的部分则由会里的法人承担责任。

联合会得到承认的程序是什么样的？

想要得到承认者必须向联合会所在省的省督府递交由联合会





的建立人签字的申请，并附上建立文件。
联合会的财产必须书面写清并附在申请之后。

联合会要得到承认需要多长时间？

政府当局应该在120天内决定是否同意登记联合会，如果省督府发现缺少文件或有其他问题，这一期限可延长为180天。

如果联合会没有得到承认应该怎么办？

如果联合会的登记被拒绝，可以提出行政复议。

联合会可以有一个税务号吗？

可以。这一新主体的“诞生”必须通知直接税税务局(Ufficio delle Imposte Dirette)，税务局将发给一个税务号。

税务号有什么用？

税务号在办理下列事务时是必不可少的：

- 购买财产时开具发票；
- 将不动产（通过它的法定代表）列到联合会名下；
- 签定租赁合同；
- 申请得到资助和/或报销联合会的开支；
- 支付报酬等。

联合会的一些形式

促进社会利益的联合会

这是开展有益于社会利益、有益于会员和集体利益的活动的联合会。





什么样的活动可以认为是有益于社会的活动？

捐献、推进文化和艺术的活动、保护和利用环境、教育和培训、非职业性的体育活动、保护公民权利等。
促进社会利益的联合会的适用法律是383/00号法律。

志愿者组织

法律规定，不为赢利而为了帮助支援别人的活动属于志愿活动。志愿者组织可以是任何法律性质的组织，与其互助支援性质相符即可。最常用的是联合会式的法律形式。建立于无报酬劳动的基础之上，尽管有时它因开展活动的需要也会雇用一些雇员或合作者。志愿者组织适用的法规是266/91号法律。

非政府组织(ONG)

在同发展中国家开展合作方面开展活动的组织。法律认为非政府组织可以是联合会式的法律形式或基金会的形式，非政府组织使用公共资金在发展资金项目方面开展的活动必须得到外交部的承认。
非政府组织的适用法规是49/87号法律。

什么是非赢利性社会服务性组织(ONLUS)?

取得onlus的资格可使联合组织享有税务方面的利益，这些利益可涉及到联合组织团体及其会员所应缴纳的赋税金额。
所有在大区登记处及社会合作团体登记过的志愿者组织，都和onlus一样享有税务方面的利益。

什么是非赢利性组织(ORGANIZZAZIONE NO PROFIT)?

非赢利性组织（或不获利组织）是这样一种组织，在这种组织内，获得的红利不能分给各成员，而是必须再投资到所继续进行的活动或其他符合章程所规定的目标。









Finito di stampare nel mese di settembre 2007
dalla tipolitografia CSR
Via di Pietralata, 157 - 00158 Roma
Tel. 064182113 (r.a.) - Fax 064506671

